

Stat.Info

Daten
Analysen
Trends

J/20

1. Beschäftigung und Arbeitsmarkt
2. SGB II und SGB XII
3. Kraftfahrzeugbestand
4. Jahreszahlen
5. Jahresgrafiken

Zeichenerklärung

- 0** mehr als nichts, aber weniger als die Hälfte der kleinsten in der Tabelle nachgewiesenen Einheit
- nichts vorhanden
- . Zahlenwert unbekannt oder geheim zu halten
- x** Tabellenfach gesperrt, weil Aussage nicht sinnvoll
- ... Angabe fällt später an
- p** vorläufiges Ergebnis
- r** berichtigtes Ergebnis

Abweichungen in den Summen durch Rundungen der Zahlen möglich



Die Corona-Pandemie ist nach wie vor allgegenwärtig. Wie sich das erste Jahr der Krise, 2020, auf die wirtschaftliche Entwicklung, den Arbeits- und Ausbildungsmarkt sowie die Beschäftigungssituation in Saarbrücken ausgewirkt hat, zeigen die Zahlen des vorliegenden Stat.info J/20.

Die Zahl der sozialversicherungspflichtig Beschäftigten ist sowohl am Arbeits- als auch am Wohnort Saarbrücken zum Stichtag 30. Juni 2020 um 1,3 Prozent beziehungsweise 1,8 Prozent zurückgegangen. Zum Jahresende war jedoch bereits wieder eine leichte Erholung zu verzeichnen.

Besonders durch Corona betroffen waren die Beschäftigten im Gastgewerbe. Hotels, Gaststätten, Bars, Kneipen mussten im Lockdown geschlossen bleiben. In einer ohnehin saisonal geprägten Branche hatte das deutliche Folgen: Die Zahl der sozialversicherungspflichtig und ausschließlich geringfügig Beschäftigten ging um 15 Prozent (783 Personen) gegenüber dem Jahr 2019 zurück. Bei den ausschließlich geringfügig Beschäftigten des Gastgewerbes belief sich der Rückgang sogar auf 25,4 Prozent. Im Einzelhandel gab es hingegen nur einen Rückgang um 0,4 Prozent (28 Personen).

Zahlreiche staatliche Maßnahmen sollten die Einschränkungen für die Betriebe, deren Mitarbeiterinnen und Mitarbeiter abmildern. Kurzarbeitergeld, Sofortkredite, Ausbildungsbeihilfen und Insolvenzaussetzungen sollten helfen, den Verlust von Arbeits- und Ausbildungsplätzen zu verhindern. Auffällig ist der Rückgang bei den Insolvenzen im Jahr 2020. Es gab nur noch halb so viele wie in den Jahren vor der Corona-Krise.

Viele Menschen haben im ersten Corona-Jahr ihren Arbeitsplatz verloren. Die Zahl der Arbeitslosen stieg im Jahresdurchschnitt um 16,2 Prozent (1.622 Personen). Insbesondere junge Menschen waren und sind durch die Corona-Krise betroffen, beispielsweise durch Schulschließungen oder Probleme beim Übergang in eine berufliche Ausbildung. Im Durchschnitt des Jahres 2020 waren 916 junge Erwachsene unter 25 Jahre arbeitslos gemeldet, gut 120 Personen mehr als 2019.

Lockdowns oder Grenzschließungen, die Reisemöglichkeiten stark einschränkten, wirkten sich auch auf Wirtschaftsbereiche wie den Tourismus aus. So ist am Flughafen Saarbrücken die Zahl der Fluggäste um 85,8 Prozent – das entspricht 315.945 Personen – eingebrochen.

Die vielen Maßnahmen zur Eindämmung der Corona-Pandemie haben auch die Mobilität beeinflusst: Zu Zeiten geschlossener Schulen, Geschäfte und Restaurants sowie verstärkter Arbeit im Home-Office gab es weniger Verkehr. Die Zahl der Verkehrsunfälle ist in Saarbrücken um 16,5 Prozent zurückgegangen und niemand wurde 2020 durch einen Straßenverkehrsunfall getötet.

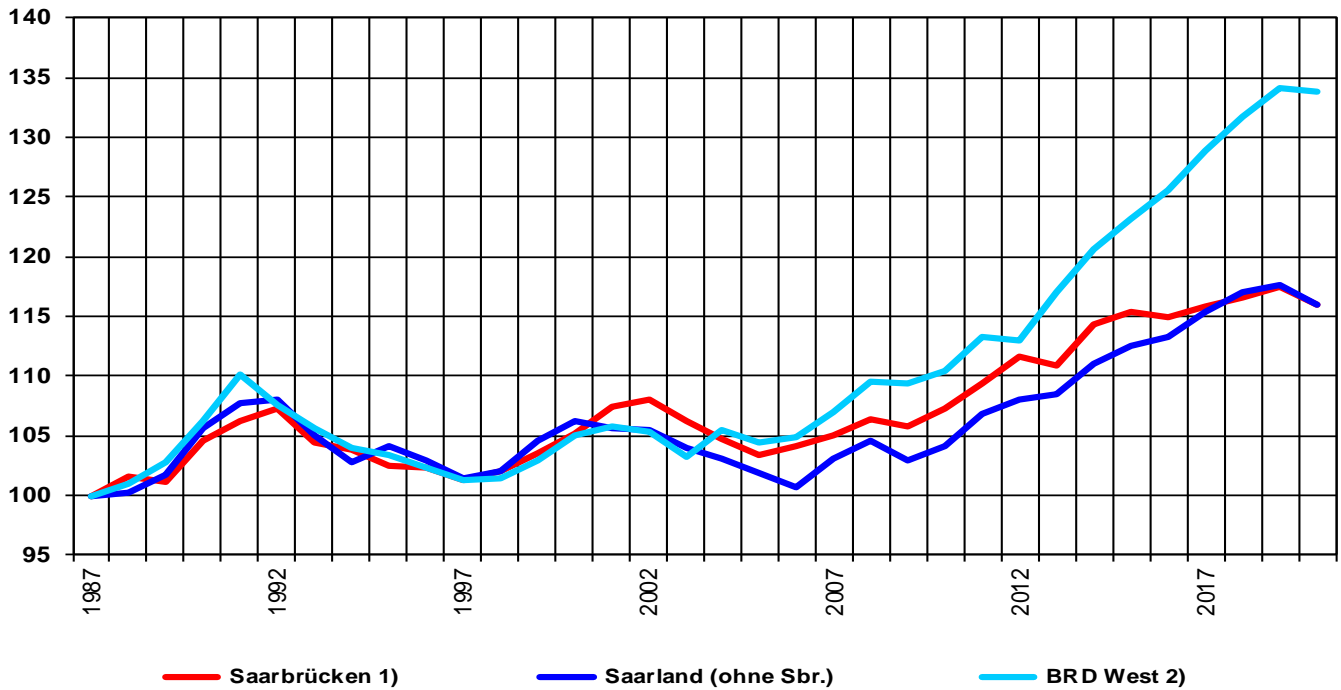
Erfreulicherweise fortgesetzt hat sich der Umstieg auf die E-Mobilität. Ende 2020 waren 3.388 Pkw mit alternativem Antrieb (Elektro-, Hybrid- und sonstige Antriebe) zugelassen. Das bedeutet im Vergleich zum Vorjahr einen Anstieg von 65,4 Prozent.

Uwe Conrads
Oberbürgermeister

Inhaltsverzeichnis

Abb. 1:	Sozialversicherungspflichtig Beschäftigte am Arbeitsort 1987-2020 (jeweils 30.6. d. J.)	7
Abb. 2:	Arbeitslosenquoten 1987-2020 (Jahresdurchschnittswerte)	7
Abb. 3:	Entwicklung der sozialversicherungspflichtig Beschäftigten am Arbeitsort in Saarbrücken 1980-2020 nach Wirtschaftssektoren (jeweils 30.6. d. J.)	8
Abb. 4:	Entwicklung der Arbeitslosen und der Arbeitslosenquote 1980-2020 (Jahresdurchschnitt)	8
Abb. 5:	Sozialversicherungspflichtig Beschäftigte am Arbeitsort 2014-2020	9
Abb. 6:	Arbeitslose in Saarbrücken 2014-2020	9
Tab. 1:	Beschäftigung (SVB) und Arbeitslosigkeit in Saarbrücken 2010-2020 (jeweils 30.6. d. J.)	10
Abb. 7:	Beschäftigung und Arbeitslosigkeit in Saarbrücken 2000-2020	10
Tab. 2:	Sozialversicherungspflichtig Beschäftigte am Arbeitsort in Saarbrücken 2019-2020	11
Abb. 8:	Veränderung sozio-demografische Merkmale der sozialversicherungspflichtig Beschäftigten am Arbeitsort 2014 – 2020 (30.06. d. J., in %)	12
Tab. 3:	Sozio-demografische Merkmale der sozialversicherungspflichtig Beschäftigten am Arbeitsort 30.06.2020 und die Veränderung gegenüber 2014	12
Tab. 4:	Sozialversicherungspflichtige Pendelnde 2010-2020 (jeweils 30.6. d. J.)	13
Abb. 9:	Entwicklung der ausschließlich geringfügig Beschäftigten am Arbeitsort 2000-2020 (jeweils 30.6. d. J.)	14
Tab. 5:	Geringfügig Beschäftigte 2004-2020	14
Tab. 6:	Geringfügig Beschäftigte am 30.6.2020 nach Wirtschaftsabschnitten (Arbeitsort)	15
Tab. 7:	Sozialversicherungspflichtig Beschäftigte am Wohnort am 30.6.2020	16
Tab. 8:	Sozialversicherungspflichtig und ausschließlich geringfügig Beschäftigte am Wohnort am 30.6.2020	17
Abb. 10:	Sozio-demografische Merkmale der sozialversicherungspflichtig Beschäftigten am Wohnort 2014 -2020 und die Veränderung gegenüber 2014 (jeweils 30.06. d. J.)	18
Tab. 9:	Sozio-demografische Merkmale der sozialversicherungspflichtig Beschäftigten am Wohnort 30.06.2020 und die Veränderung gegenüber 2014 (jeweils 30.06. d. J.)	18
Tab. 10:	Arbeitslose 2020 nach den Rechtskreisen SGB II und SGB III (Jahresdurchschnitt) absolut	19
Tab. 11:	Arbeitslose 2020 nach den Rechtskreisen SGB II und SGB III (Jahresdurchschnitt) in %	20
Abb. 11:	Entwicklung der Arbeitslosen nach den Rechtskreisen SGB II und SGB III 2008-2020 Jahresdurchschnitt) – Anteil an der jeweiligen Bevölkerungsgruppe in %	21
Tab. 12:	Arbeitslose nach den Rechtskreisen SGB II und SGB III 2008-2020 (Jahresdurchschnitt)	21
Tab. 13:	SGB II – Personen insgesamt und mit Regelleistungen am 31.12.2020	22
Tab. 14:	SGB II – Regelleistungsbedarfsgemeinschaften (BG) mit Leistungen am 31.12.2020	23
Tab. 15:	SGB II – Veränderung der Personen insgesamt und mit Regelleistungen sowie der Regelleistungsbedarfsgemeinschaften (BG) 2019-2020 (jeweils 31.12. d. J.)	24
Tab. 16:	SGB II – Regelleistungsbedarfsgemeinschaften (BG) nach der durchschnittlich erhaltenen Leistung am 31.12.2020	25
Abb.: 12	SGB II – Entwicklung der regelleistungsberechtigten Personen 2008-2020 Index 2008=100	26
Tab. 17:	SGB II – Personen und Bedarfsgemeinschaften 2008-2020	26
Tab. 18:	SGB XII – Empfänger*innen von Grundsicherung (Kap. 4) am 31.12.2020	27
Tab. 19:	SGB XII – Anteil der Empfänger*innen von Grundsicherung (Kap. 4) an der jeweiligen Bevölkerung am 31.12.2020 (außerhalb von Einrichtungen)	28
Abb.: 13	SGBXII – Entwicklung der Empfänger*innen außerhalb von Einrichtungen nach Art der Leistung 2008-2020 Index 2008=100	29
Tab. 20:	SGB XII – Empfänger*innen außerhalb von Einrichtungen nach Art der Leistung 2008-2020	29
Abb. 14:	Zulassungspflichtige Krafträder nach Distrikten am 1.1.2021 je 1.000 der Bevölkerung 18 Jahre und älter	30
Tab. 21:	Bestand an Krafffahrzeugen am 1.1.2021	31
Tab. 22:	Bestand an Personenkraftfahrzeugen (privat und gewerblich) am 1.1.2021 nach Kraftstoff- und Schadstoffgruppen	32
	Saarbrücker Jahresgrafiken	34

Abb. 1: Sozialversicherungspflichtig Beschäftigte am Arbeitsort 1987-2020 (jeweils 30.6. d. J.)*
 Saarbrücken, Saarland (ohne Sbr.), BRD/West
 Index: 1987 = 100



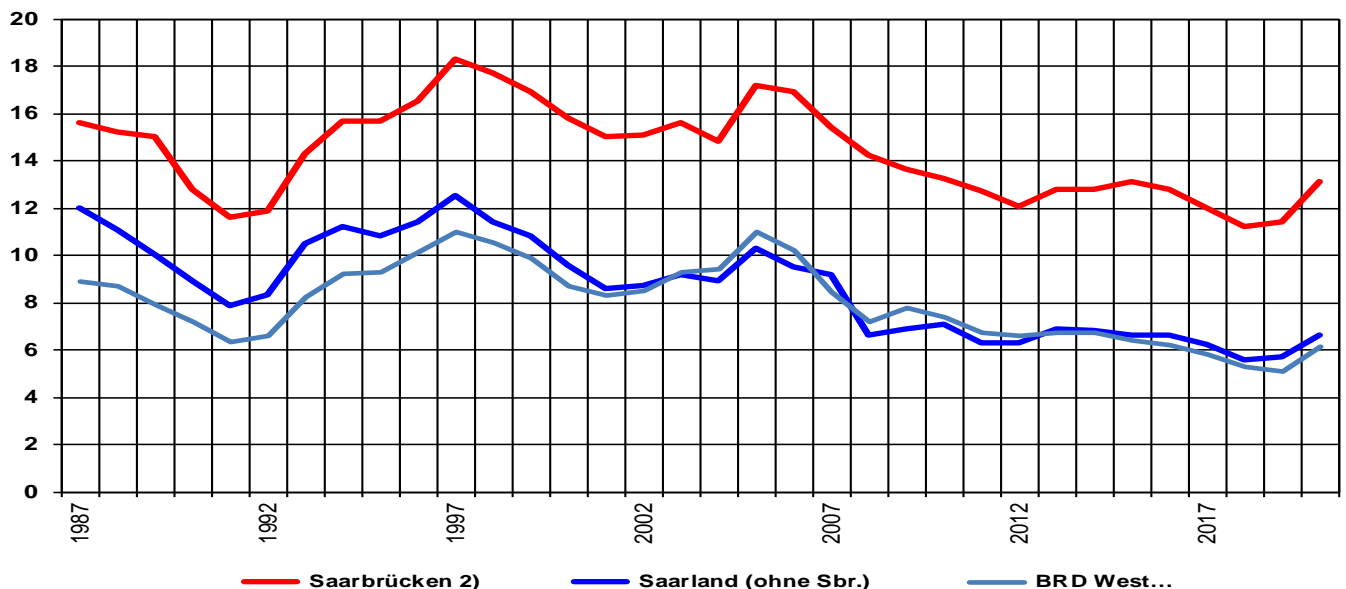
Quelle: Statistik der Bundesagentur für Arbeit, eigene Berechnungen

¹⁾ ab 1993 bereinigt um Beschäftigte ausländischer Verleiher

²⁾ bis 1991 altes Bundesgebiet, ab 1992 BRD West ohne Berlin

* Werte ab 2014 nach Revision (u. a. verbesserte Datenaufbereitung und Erweiterung der Abgrenzung der sozialversicherungspflichtig Beschäftigten durch die Bundesagentur für Arbeit)

Abb. 2: Arbeitslosenquoten ¹⁾ 1987-2020* (Jahresdurchschnittswerte)
 Saarbrücken²⁾, Saarland (ohne Saarbrücken), BRD/West



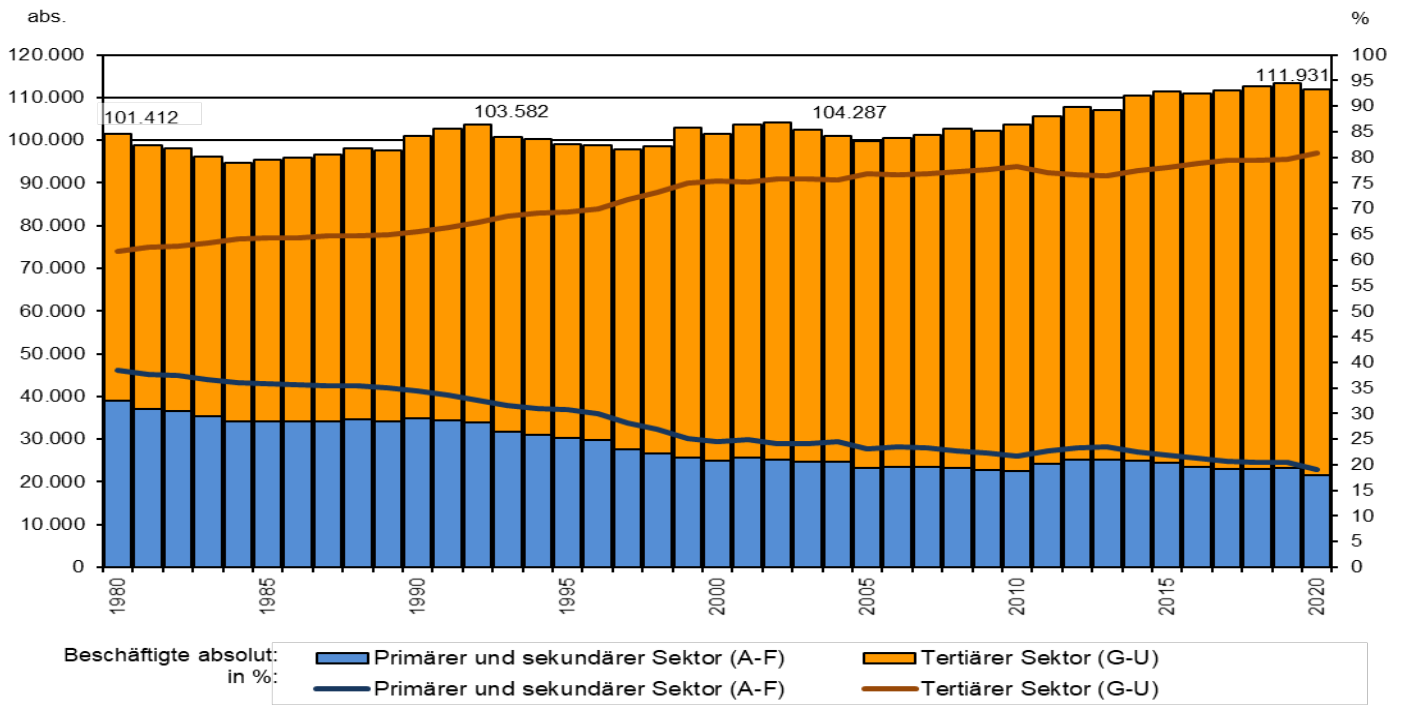
Quelle: Statistik der Bundesagentur für Arbeit, eigene Berechnungen

¹⁾ bezogen auf die abhängigen zivilen Erwerbspersonen

²⁾ bis 2008 Hauptamtsbezirk Saarbrücken, ab 2009 Stadt Saarbrücken

* 1.1.2005 Zusammenlegung von arbeitsfähigen Sozialhilfeempfänger*innen und Arbeitslosen mit Leistungsanspruch – Hartz IV

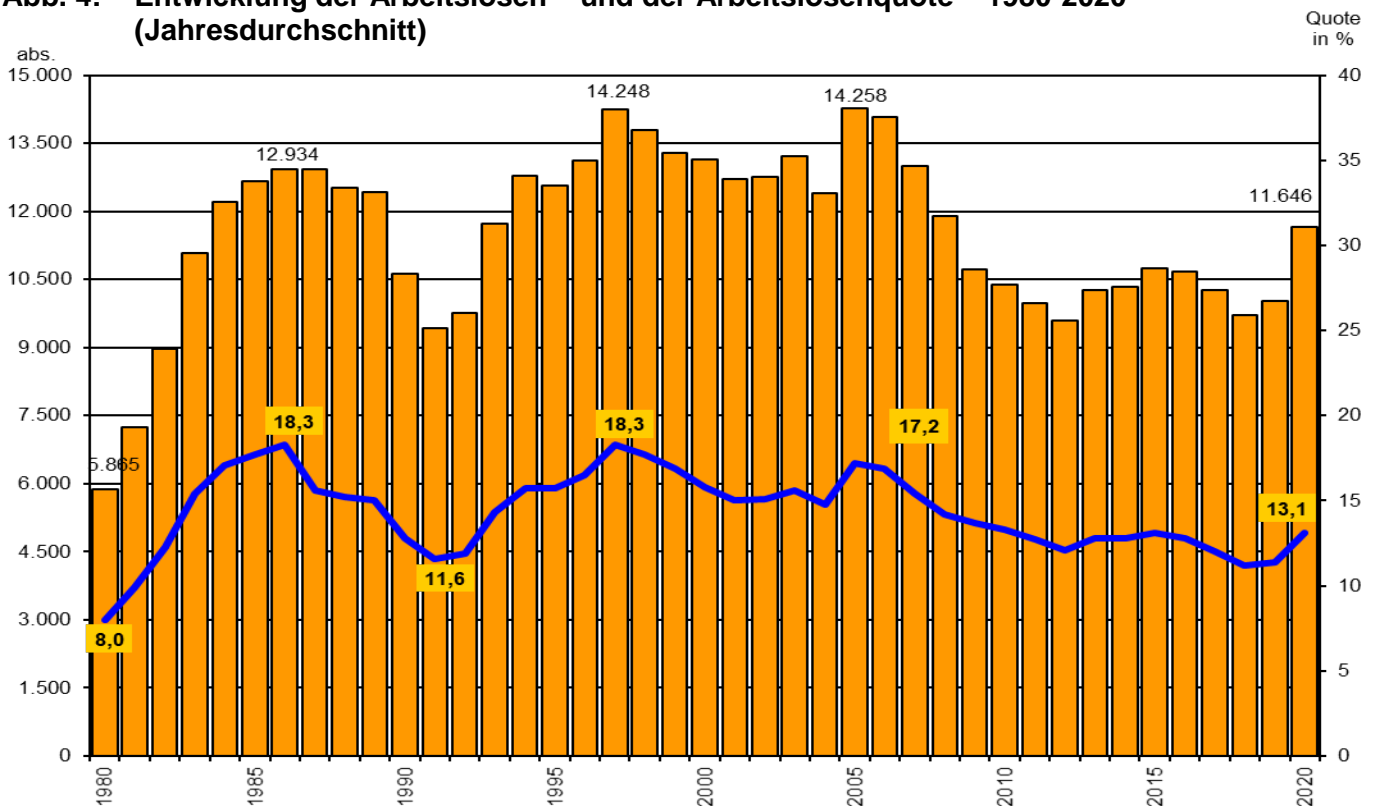
Abb. 3: Entwicklung der sozialversicherungspflichtig Beschäftigten am Arbeitsort in Saarbrücken 1980-2020* nach Wirtschaftssectoren (jeweils 30.6. d. J.)



Quelle: Statistik der Bundesagentur für Arbeit, eigene Berechnungen

* Werte ab 2014 nach Revision (u. a. verbesserte Datenaufbereitung und Erweiterung der Abgrenzung der sozialversicherungspflichtig Beschäftigten durch die Bundesagentur für Arbeit)

Abb. 4: Entwicklung der Arbeitslosen¹⁾ und der Arbeitslosenquote¹⁾ 1980-2020* (Jahresdurchschnitt)



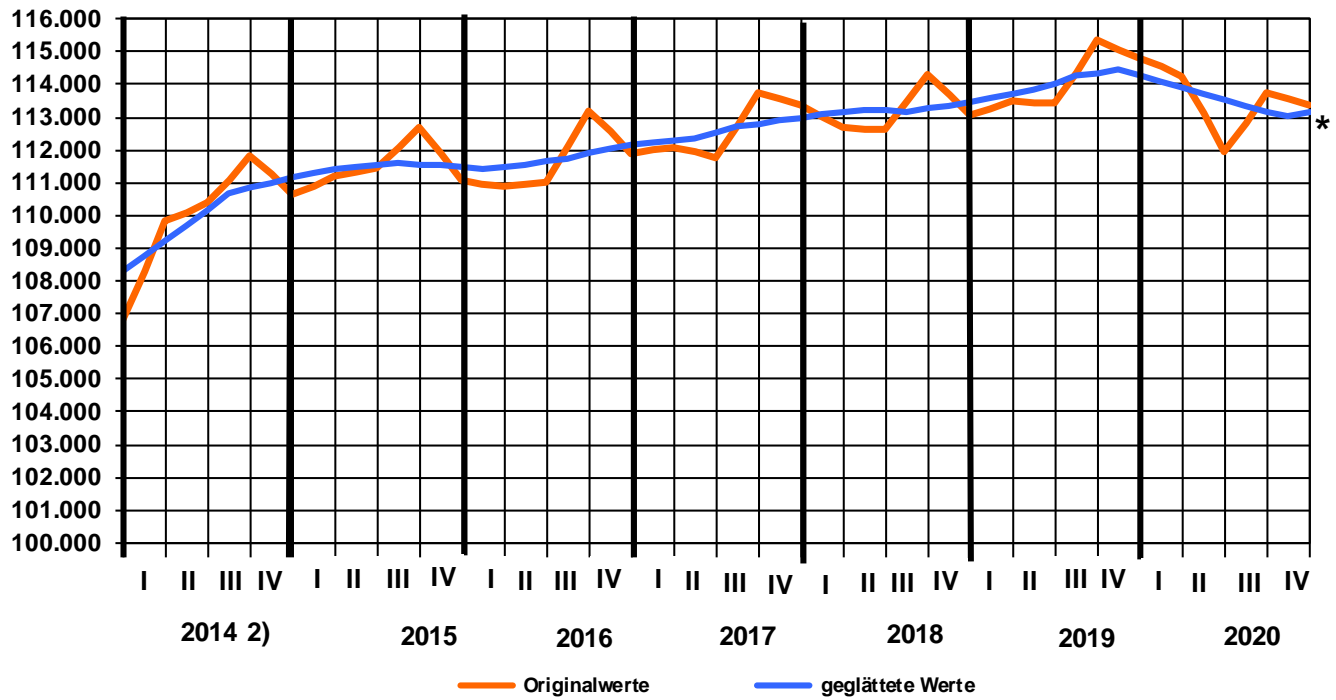
Quelle: Statistik der Bundesagentur für Arbeit, eigene Berechnungen

¹⁾ bis 2008 Hauptamtsbezirk Saarbrücken, ab 2009 Stadt Saarbrücken, bezogen auf alle abhängigen zivilen Erwerbspersonen

* ab 1.1.2005 Zusammenlegung von arbeitsfähigen Sozialhilfeempfänger*innen und Arbeitslosen mit Leistungsanspruch – Hartz IV

Abb. 5: Sozialversicherungspflichtig Beschäftigte am Arbeitsort 2014-2020

Originalwerte (am Quartalsende) und **geglättete Werte** ¹⁾



Quelle: Statistik der Bundesagentur für Arbeit, eigene Berechnungen

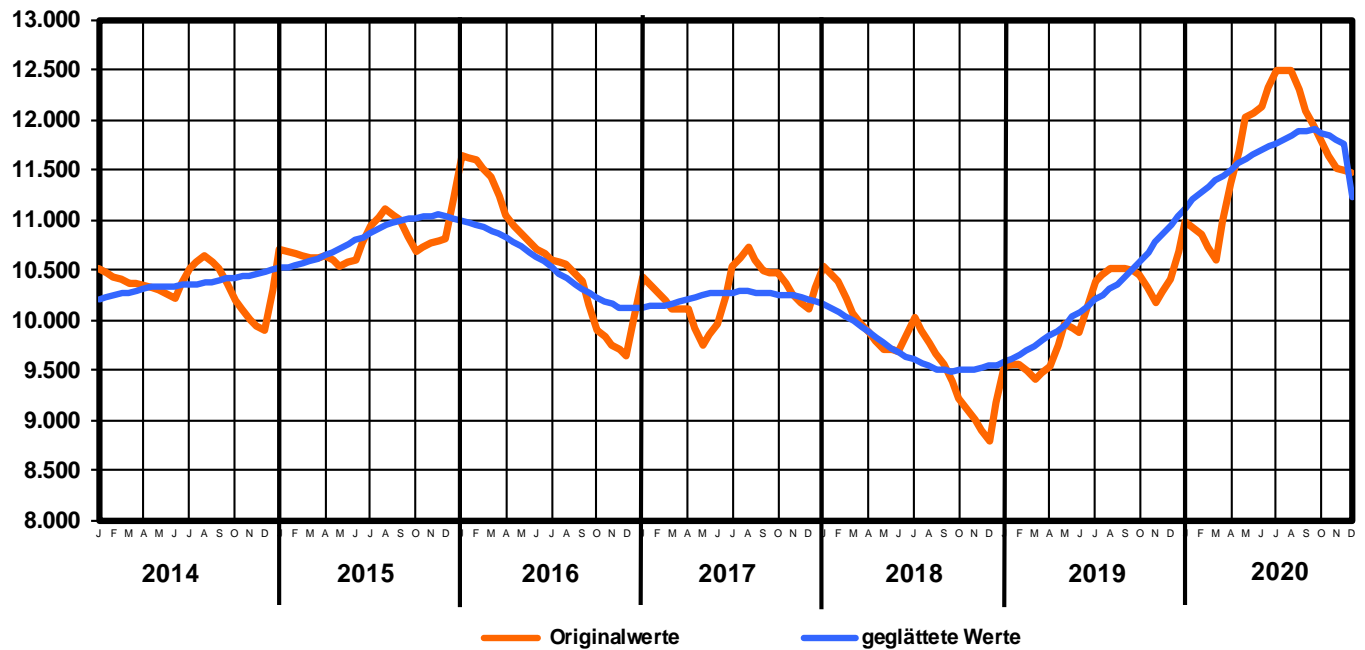
¹⁾ Glättung durch gleitende 4-Quartalsmittelwerte

* Wert geschätzt

²⁾ Werte ab 2014 nach Revision (u. a. verbesserte Datenaufbereitung und Erweiterung der Abgrenzung der sozialversicherungspflichtig Beschäftigten durch die Bundesagentur für Arbeit)

Abb. 6: Arbeitslose in Saarbrücken ¹⁾ 2014-2020

Originalwerte (am Monatsende) und **geglättete Werte**



Quelle: Statistik der Bundesagentur für Arbeit, eigene Berechnungen

¹⁾ Glättung durch gleitende 12-Monatsmittelwerte

Tab. 1: Beschäftigung (SVB) und Arbeitslosigkeit in Saarbrücken 2010-2020 (jeweils 30.6. d. J.)

	2010	2011	2012	2013	2014 *	2015	2016	2017	2018	2019	2020	Veränderung 2019-2020	
												abs.	in %/ %-Pkt.
Beschäftigung (in Saarbrücken) ¹⁾													
Beschäftigte insges.	103.588	105.638	107.799	106.999	110.367	111.476	111.006	111.778	112.613	113.417	111.931	-1.486	-1,3
- davon Saarbrücker Bürger*innen	34.905	36.086	36.926	37.084	37.983	38.575	38.779	39.393	40.114	40.780	40.250	-530	-1,3
- davon Einpendler*innen	68.683	69.552	70.873	69.915	72.118	72.813	72.150	72.335	72.425	72.577	71.615	-962	-1,3
Einpendler*innenquote	66,3	65,8	65,7	65,3	65,3	65,3	65,0	64,7	64,3	64,0	64,0	X	0,0
- dar. aus Frankreich	8.684	8.706	8.450	8.094	8.375	8.502	8.265	7.788	7.653	7.189	6.266	-923	-12,8
- dar. Deutsche	3.245	3.139	3.033	2.890	2.635	2.528	2.387	2.262	2.161	2.028	1.933	-95	-4,7
- dar. aus dem Saarland	50.393	51.512	52.148	51.878	53.454	53.098	52.019	52.424	52.773	53.240	52.992	-248	-0,5
Arbeitsplatznachfrage (aus Sbr.)													
Arbeitsplatznachfragepotential ²⁾	115.390	116.251	117.103	117.595	116.642	116.189	117.961	118.530	118.295	117.799	116.615	-1.184	-1,0
Effektive Arbeitsplatznachfrage ³⁾	62.737	63.916	65.210	66.128	67.571	69.237	70.953	71.600	72.886	74.502	75.594	1.092	1,5
- davon Beschäftigte	52.142	54.007	55.544	56.061	57.356	58.645	60.242	61.649	63.203	64.635	63.462	-1.173	-1,8
- dar. Auspendler*innen	17.237	17.921	18.618	18.977	19.373	20.070	21.463	22.256	23.089	23.847	23.212	-635	-2,7
Auspendler*innenquote	33,1	33,2	33,5	33,9	33,8	34,2	35,6	36,1	36,5	36,9	36,6	X	-0,3
- davon Arbeitslose	10.259	9.909	9.666	10.067	10.215	10.592	10.711	9.951	9.683	9.867	12.132	2.265	23,0
Arbeitslosenquote ⁴⁾	12,7	12,2	11,7	12,1	12,2	12,4	12,4	11,2	10,8	10,9	13,2	X	2,3

Quelle: Statistik der Bundesagentur für Arbeit, Melderegister

¹⁾ Sozialversicherungspflichtig beschäftigte Arbeitnehmer*innen

²⁾ Bevölkerung im Alter von 18 - 64 Jahren

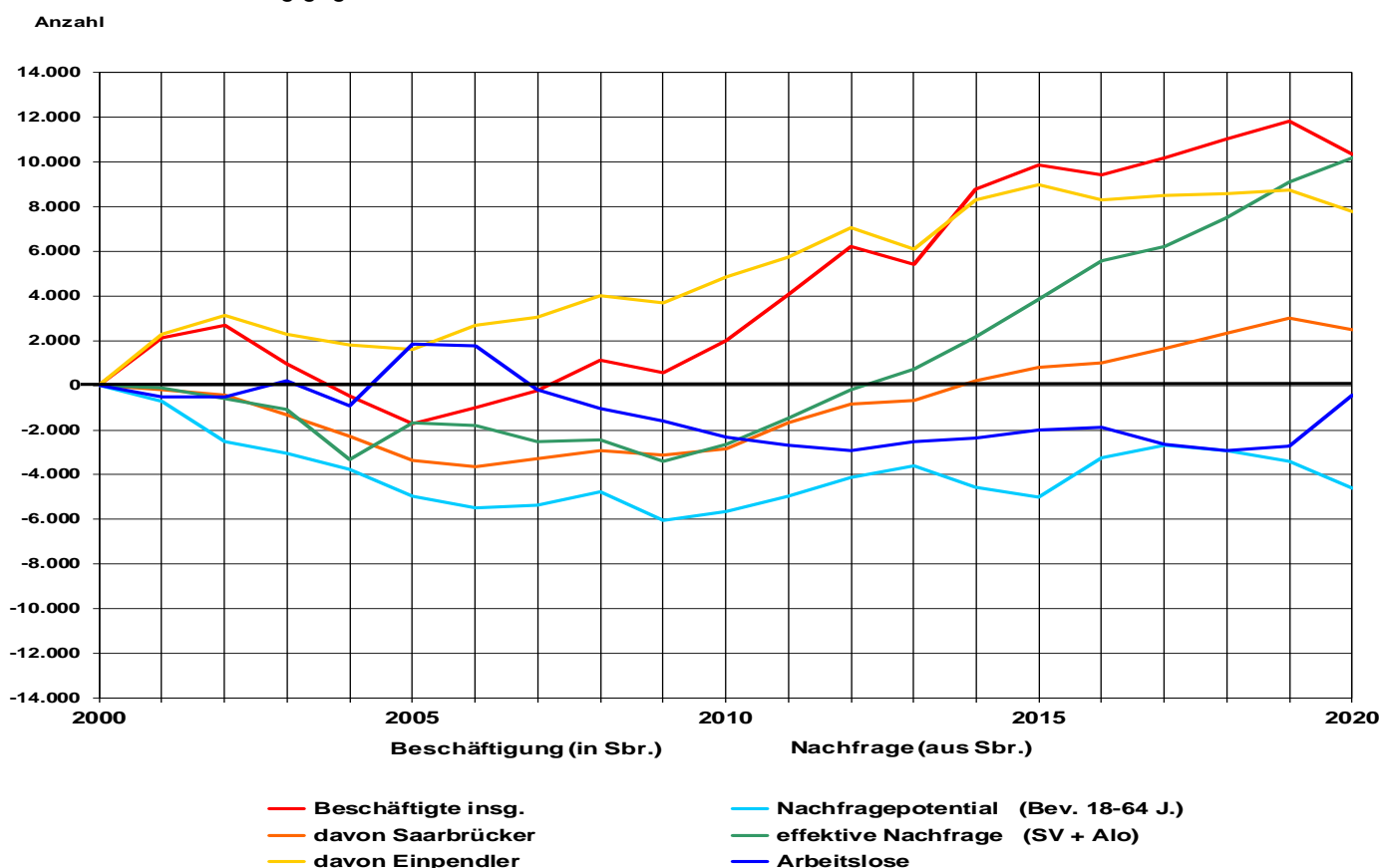
³⁾ Beschäftigte Saarbrücker*innen und Arbeitslose

⁴⁾ Bezogen auf die abhängigen zivilen Erwerbspersonen, Geschäftsstellenbezirk Saarbrücken

* Werte ab 2014 nach Revision (u. a. verbesserte Datenaufbereitung und Erweiterung der Abgrenzung der sozialversicherungspflichtig Beschäftigten durch die Bundesagentur für Arbeit)

Abb. 7: Beschäftigung und Arbeitslosigkeit in Saarbrücken 2000-2020 ¹⁾

Veränderung gegenüber 2000



¹⁾ Erläuterungen:

- Definitionen: siehe Tab. 1

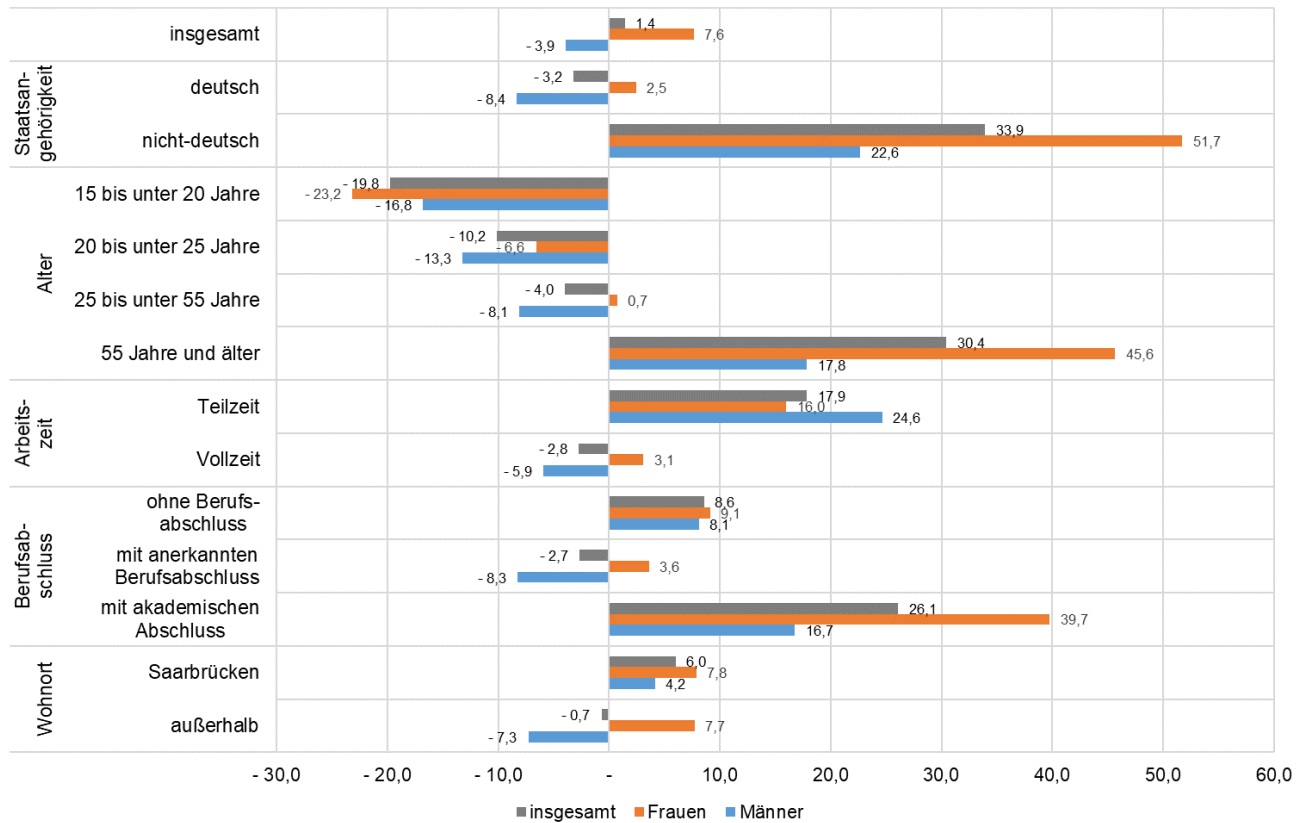
- Fehlende Werte sind linear interpoliert

Tab. 2: Sozialversicherungspflichtig Beschäftigte am Arbeitsort in Saarbrücken 2019-2020nach Wirtschaftsabschnitten und ausgewählten Wirtschaftsabteilungen
(jeweils 30.6. d. J.)

Wirtschaftssystematik (WZ 2008) Abschnitt/Abteilung		2019	2020	Veränderung 2019-2020	
		absolut	absolut	absolut	%
A	Land- und Forstwirtschaft, Fischerei	101	107	6	5,9
B	Bergbau und Gewinnung von Steinen und Erden	*	*	*	*
C	Verarbeitendes Gewerbe	17.281	15.408	-1.873	-10,8
10	Herstellung von Nahrungs- und Futtermitteln	1.404	1.192	-212	-15,1
24	Metallerzeugung und -bearbeitung	2.484	1.441	-1.043	-42,0
25	Herstellung von Metallerzeugnissen	1.151	1.132	-19	-1,7
28	Maschinenbau	1.209	1.124	-85	-7,0
D	Energieversorgung	1.632	1.672	40	2,5
E	Wasserversorgung, Abwasser- und Abfallentsorgung und Beseitigung von Umweltverschmutzungen	1.130	1.117	-13	-1,2
F	Baugewerbe	3.049	3.158	109	3,6
G	Handel; Instandhaltung und Reparatur von Kraftfahrzeugen	13.423	12.897	-526	-3,9
45	Handel mit Kraftfahrzeugen; Instandhaltung und Reparatur von Kraftfahrzeugen	1.919	1.992	73	3,8
47	Einzelhandel (ohne Handel mit Kraftfahrzeugen)	7.053	7.025	-28	-0,4
H	Verkehr und Lagerei	5.166	5.028	-138	-2,7
I	Gastgewerbe	3.048	2.805	-243	-8,0
J	Information und Kommunikation	6.470	6.624	154	2,4
62	Erbringung von Dienstleistungen der Informationstechnologie	4.372	4.461	89	2,0
K	Erbringung von Finanz- und Versicherungsleistungen	6.460	6.427	-33	-0,5
L	Grundstücks- und Wohnungswesen	913	848	-65	-7,1
M	Erbringung von freiberuflichen, wissenschaftlichen und technischen Dienstleistungen	7.036	7.108	72	1,0
N	Erbringung von sonstigen wirtschaftlichen Dienstleistungen	11.456	10.476	-980	-8,6
78	Vermittlung und Überlassung von Arbeitskräften	5.224	4.271	-953	-18,2
81	Gebäudebetreuung, Garten- und Landschaftsbau	4.075	4.106	31	0,8
O	Öffentliche Verwaltung, Verteidigung; Sozialversicherung	10.101	10.274	173	1,7
P	Erziehung und Unterricht	5.663	5.866	203	3,6
Q	Gesundheits- und Sozialwesen	14.787	15.636	849	5,7
R	Kunst, Unterhaltung und Erholung	1.537	1.437	-100	-6,5
S	Erbringung von sonstigen Dienstleistungen	3.916	4.749	833	21,3
T	Private Haushalte mit Hauspersonal; Herstellung von Waren und Erbringung von Dienstleistungen durch private Haushalte für den Eigenbedarf ohne ausgeprägten Schwerpunkt	154	185	31	20,1
U	Exterritoriale Organisationen und Körperschaften	*	*	*	*
insgesamt		113.417	111.931	-1.486	-1,3

Quelle: Statistik der Bundesagentur für Arbeit, eigene Berechnungen

Abb. 8: Veränderung sozio-demografische Merkmale der sozialversicherungspflichtig Beschäftigten am Arbeitsort 2014 – 2020 (30.06. d. J., in %)



Tab. 3: Sozio-demografische Merkmale der sozialversicherungspflichtig Beschäftigten am Arbeitsort 30.06.2020 und die Veränderung gegenüber 2014

Merkmal	Bestand 30.06.2020				Veränderung gegenüber 2014			
	insgesamt	Männer	Frauen	in % v. insg.	insgesamt	Männer	Frauen	Anteil %-Pkt.
	Anzahl				Prozent			
insgesamt	111.931	57.066	54.865	49,0	1,4	-3,9	7,6	2,8
Staatsangehörigkeit								
deutsch	93.339	46.627	46.712	50,0	-3,2	-8,4	2,5	2,8
nicht-deutsch	18.551	10.411	8.140	43,9	33,9	22,6	51,7	5,1
Alter								
15 bis unter 20 Jahre	1.791	985	806	45,0	-19,8	-16,8	-23,2	-2,0
20 bis unter 25 Jahre	8.381	4.304	4.077	48,6	-10,2	-13,3	-6,6	1,9
25 bis unter 55 Jahre	75.381	38.712	36.669	48,6	-4,0	-8,1	0,7	2,3
55 Jahre und älter	26.378	13.065	13.313	50,5	30,4	17,8	45,6	5,3
Arbeitszeit								
Teilzeit	33.257	7.694	25.563	76,9	17,9	24,6	16,0	-1,3
Vollzeit	78.674	49.372	29.302	37,2	-2,8	-5,9	3,1	2,1
Berufsabschluss								
ohne Berufsabschluss	14.567	7.642	6.925	47,5	8,6	8,1	9,1	0,2
mit anerkannten Berufsabschluss	64.758	32.392	32.366	50,0	-2,7	-8,3	3,6	3,0
mit akademischen Abschluss	21.271	11.695	9.576	45,0	26,1	16,7	39,7	4,4
Wohnort								
Saarbrücken	40.250	19.596	20.654	51,3	6,0	4,2	7,8	0,9
außerhalb	71.615	37.439	34.176	47,7	-0,7	-7,3	7,7	3,7

Quelle: Statistik der Bundesagentur für Arbeit, eigene Berechnungen

Tab. 4: Sozialversicherungspflichtige Pendelnde 2010-2020* (jeweils 30.6. d. J.)

Herkunfts-/Zielgebiet	2010	2011	2012	2013	2014	2015	2016	2017	2018	2019	2020		Veränderung	
											abs.	in % v. insg.	2019 - 2020	
													abs.	%
Einpendelnde nach Saarbrücken														
Saarland	50.393	51.512	52.148	51.878	53.454	53.098	52.019	52.424	52.773	53.240	52.992	74,0	-248	-0,5
davon														
- Regionalverb. Sbr.	18.257	18.596	18.934	18.991	19.871	19.813	19.294	19.595	19.790	20.040	19.774	27,6	-266	-1,3
- restl. Saarland	32.136	32.916	33.214	32.887	33.583	33.285	32.725	32.829	32.983	33.200	33.218	46,4	18	0,1
Rheinland-Pfalz	4.760	4.992	5.184	4.958	5.084	4.992	5.119	5.240	5.067	5.000	5.090	7,1	90	1,8
Frankreich	8.684	8.706	8.450	8.094	8.375	8.502	8.265	7.788	7.653	7.189	6.286	8,8	-903	-12,6
davon														
- Deutsche	3.245	3.139	3.033	2.890	2.635	2.528	2.387	2.262	2.161	2.028	1.933	2,7	-95	-4,7
- Nicht-Deutsche	5.436	5.541	5.417	5.201	5.740	5.974	5.878	5.526	5.492	5.161	4.351	6,1	-810	-15,7
Sonstige Gebiete	4.747	4.298	5.071	4.964	5.205	6.221	6.747	6.883	6.932	7.148	7.247	10,1	99	1,4
Unbekannt	99	44	20	21	-	-	-	-	-	-	-	-	-	-
Insgesamt	68.683	69.552	70.873	69.915	72.118	72.813	72.150	72.335	72.425	72.577	71.615	100,0	-962	-1,3
Auspendelnde Saarbrücken														
Saarland	13.172	13.805	14.261	14.550	14.836	15.316	16.180	16.725	17.258	17.713	17.337	74,7	-376	-2,1
davon														
- Regionalverb. Sbr.	4.585	4.869	5.022	5.078	5.095	5.174	5.528	5.574	5.677	5.809	5.803	25,0	-6	-0,1
- restl. Saarland	8.587	8.936	9.239	9.472	9.741	10.142	10.652	11.151	11.579	11.904	11.534	49,7	-370	-3,1
Rheinland-Pfalz	1.280	1.358	1.387	1.346	1.366	1.458	1.613	1.705	1.787	1.787	1.734	7,5	-53	-3,0
Frankreich ¹⁾	x	x	x	x	x	x	x	x	x	x	x	x	x	x
Sonstige Gebiete	2.785	2.752	2.970	3.081	3.171	3.296	3.667	3.824	4.037	4.347	4.141	17,8	-206	-4,7
Unbekannt	-	6	-	-	-	-	-	-	-	-	-	-	-	-
Insgesamt	17.237	17.921	18.618	18.977	19.373^r	20.070	21.460	22.254	23.082	23.847	23.212	100,0	-635	-2,7
Saldo (Ein- und-Auspendelnde)														
Saarland	37.221	37.707	37.887	37.328	38.618	37.782	35.839	35.699	35.515	35.527	35.655	73,7	128	0,4
davon														
- Regionalverb. Sbr.	13.672	13.727	13.912	13.913	14.776	14.639	13.766	14.021	14.113	14.231	13.971	28,9	-260	-1,8
- restl. Saarland	23.549	23.980	23.975	23.415	23.842	23.143	22.073	21.678	21.404	21.296	21.684	44,8	388	1,8
Rheinland-Pfalz	3.480	3.634	3.797	3.612	3.718	3.534	3.506	3.535	3.280	3.213	3.356	6,9	143	4,5
Frankreich ¹⁾	x	x	x	x	x	x	x	x	x	x	x	x	x	x
Sonstige Gebiete	1.962	1.546	2.101	1.883	2.034	2.925	3.080	3.059	2.895	2.801	3.106	6,4	305	10,9
Unbekannt	-	-	-	-	-	-	-	-	-	-	-	-	-	-
insgesamt ¹⁾	51.446	51.631	52.255	50.938	53.141k	52.743	50.690	50.081	49.343	48.730	48.403	100,0	-327	-0,7

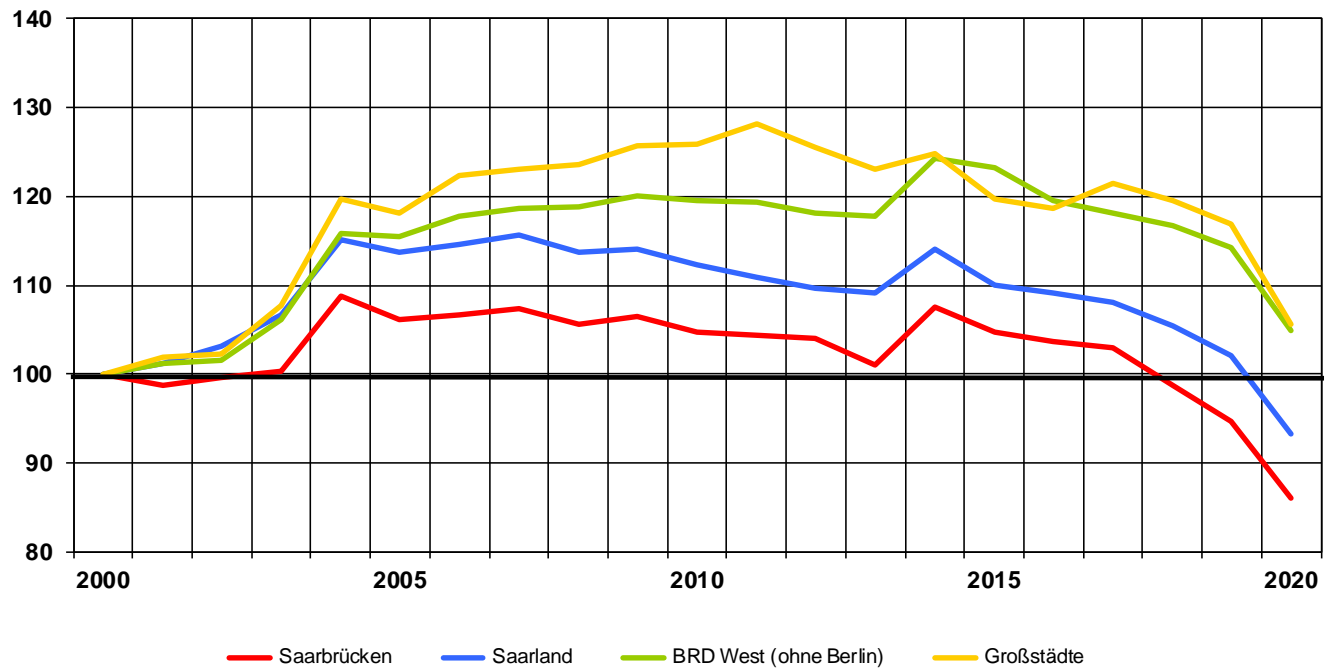
Quelle: Statistik der Bundesagentur für Arbeit, eigene Berechnungen

¹⁾ Auspendelnde nach Frankreich sind gemäß der gewählten Definition „sozialversicherungspflichtig Beschäftigte“ (nach inländischem Recht) nicht definierbar und somit im Saldo tabellarisch nicht berücksichtigt; das analog deutschem Recht vorliegende Volumen der Auspendelnden dürfte maximal in einer Größenordnung von 1.000 liegen und ist damit für den Saldo der Pendelnden relativ unmaßgeblich.

* Werte ab 2014 nach Revision (u. a. Verbesserung der Datenaufbereitung und Erweiterung der Abgrenzung der Sozialversicherungspflichtig Beschäftigten durch die Bundesagentur für Arbeit)

Abb. 9: Entwicklung der ausschließlich geringfügig Beschäftigten am Arbeitsort 2000-2020*
(jeweils 30.6. d. J.)

Index: 2000 = 100



Quelle: Statistik der Bundesagentur für Arbeit, eigene Berechnungen

* Werte ab 2014 nach Revision (verbesserte Datenaufbereitung geringfügig und sozialversicherungspflichtig Beschäftigte durch die Bundesagentur für Arbeit)

Tab. 5: Geringfügig Beschäftigte 2004-2020*
(jeweils 30.6. d. J.)

Jahr	Arbeitsort Saarbrücken			Wohnort Saarbrücken		
	insgesamt	dar. ausschließlich geringfügig Beschäftigte	in % von insg.	insgesamt	dar. ausschließlich geringfügig Beschäftigte	in % von ins-ges.
2004	25.252	19.402	76,8	15.080	11.560	76,7
2005	24.919	18.927	76,0	15.107	11.506	76,2
2006	25.432	19.023	74,8	15.503	11.659	75,2
2007	26.001	19.123	73,5	15.970	11.726	73,4
2008	26.081	18.834	72,2	16.046	11.609	72,3
2008	26.909	18.993	70,6	16.349	11.609	71,0
2010	27.053	18.671	69,0	16.419	11.513	70,1
2011	27.245	18.612	68,3	16.533	11.496	69,5
2012	27.358	18.547	67,8	16.646	11.327	68,0
2013	26.529	17.999	67,8	16.614	11.219	67,5
2014	26.554	19.155	72,1	16.674	12.137	72,8
2015	26.207	18.671	71,2	16.492	11.783	71,4
2016	26.106	18.483	70,8	16.837	11.959	71,0
2017	26.244	18.358	70,0	16.940	11.801	69,7
2018	25.748	17.612	68,4	16.814	11.475	68,2
2019	25.034	16.879	67,4	16.699	11.165	66,9
2020	23.065	15.352	66,6	15.237	10.022	65,8

Quelle: Statistik der Bundesagentur für Arbeit

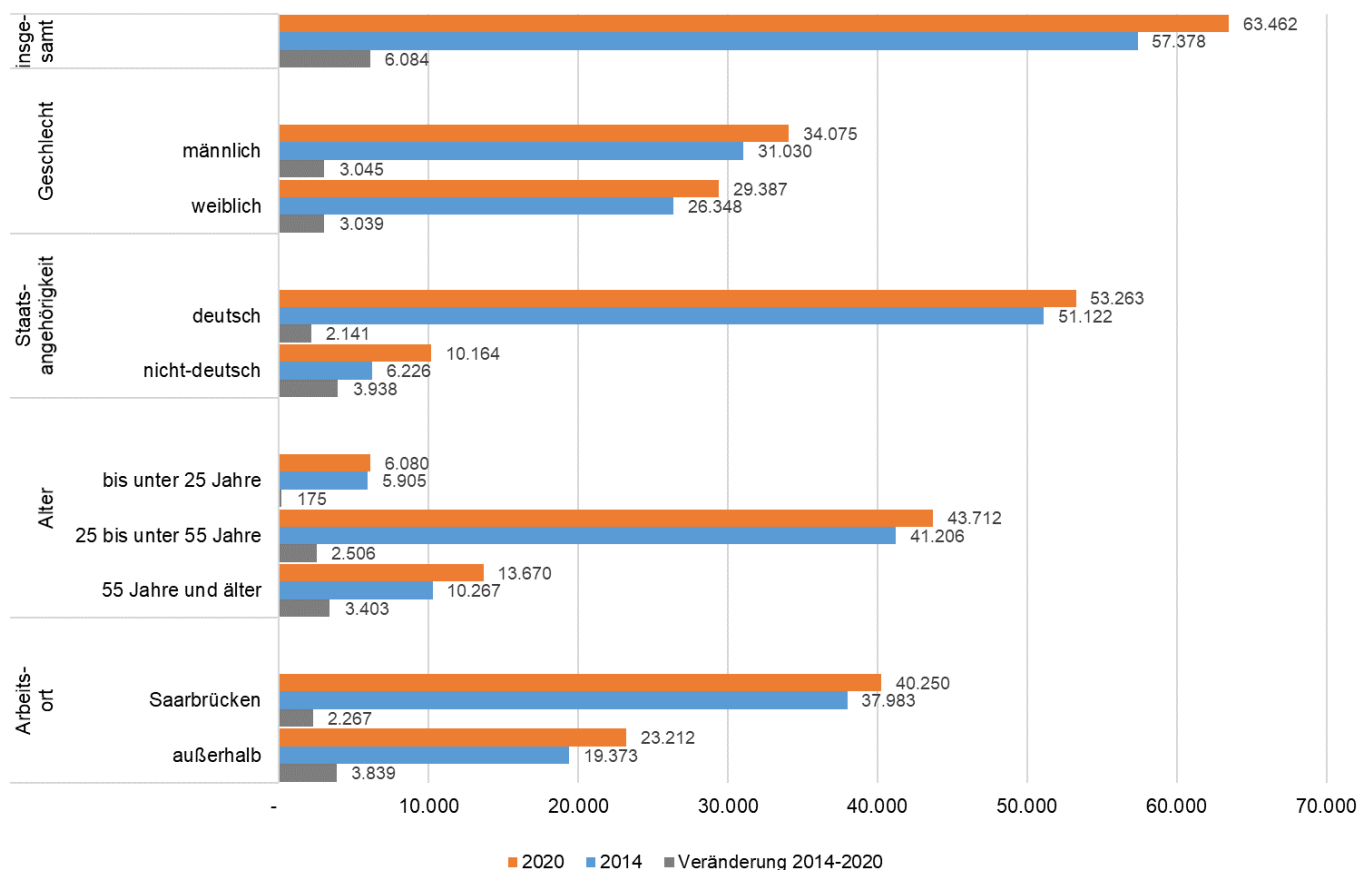
* Werte ab 2014 nach Revision (verbesserte Datenaufbereitung geringfügig und sozialversicherungspflichtig Beschäftigte durch die Bundesagentur für Arbeit)

Tab. 6: Geringfügig Beschäftigte am 30.6.2020 nach Wirtschaftsabschnitten (Arbeitsort)

Wirtschaftszweige (WZ 2008)		insgesamt				davon			
		absolut	in %	Veränderung zum Vorjahr		Anteil an den sozialversicherungspflichtig Beschäftigten	ausschließlich geringfügig Beschäftigte		im Nebenjob geringfügig Beschäftigte
A	Land- und Forstwirtschaft, Fischerei	18	0,1	3	20,0	16,8	14	0,1	4
B	Bergbau und Gewinnung von Steinen und Erden	8	0,0	-1	-11,1	.	6	0,0	2
C	Verarbeitendes Gewerbe	970	4,2	-135	-12,2	6,3	659	4,3	311
D	Energieversorgung	7	0,0	-3	-30,0	0,4	6	0,0	1
E	Wasserversorgung, Abwasser- und Abfallentsorgung und Beseitigung von Umweltverschmutzungen	33	0,1	-12	-26,7	3,0	21	0,1	12
F	Baugewerbe	546	2,4	50	10,1	17,3	347	2,3	199
G	Handel; Instandhaltung und Reparatur von Kraftfahrzeugen	2.722	11,8	-203	-6,9	21,1	1.969	12,8	753
H	Verkehr und Lagerei	1.319	5,7	-502	-27,6	26,2	986	6,4	333
I	Gastgewerbe	2.377	10,3	-743	-23,8	84,7	1.589	10,4	788
J	Information und Kommunikation	556	2,4	-56	-9,2	8,4	346	2,3	210
K	Erbringung von Finanz- und Versicherungsleistungen	221	1,0	-3	-1,3	3,4	148	1,0	73
L	Grundstücks- und Wohnungswesen	834	3,6	-2	-0,2	92,9	493	3,2	341
M	Erbringung von freiberuflichen, wissenschaftlichen und technischen Dienstleistungen	1.478	6,4	-100	-6,3	20,8	988	6,4	490
N	Erbringung von sonstigen wirtschaftlichen Dienstleistungen	4.812	20,9	-141	-2,8	45,9	2.999	19,5	1.813
O	Öffentliche Verwaltung, Verteidigung; Sozialversicherung	174	0,8	3	1,8	1,7	128	0,8	46
P	Erziehung und Unterricht	1.212	5,3	1	0,1	20,7	988	6,4	224
Q	Gesundheits- und Sozialwesen	2.267	9,8	-71	-3,0	14,5	1.535	10,0	732
R	Kunst, Unterhaltung und Erholung	747	3,2	-78	-9,5	52,0	403	2,6	344
S	Erbringung von sonstigen Dienstleistungen	1.935	8,4	57	3,0	40,7	1.145	7,5	790
T	Private Haushalte mit Hauspersonal; Herstellung von Waren und Erbringung von Dienstleistungen durch private Haushalte für den Eigenbedarf ohne ausgeprägten Schwerpunkt	829	3,6	-33	-3,8	448,1	582	3,8	247
U	Exterritoriale Organisationen und Körperschaften	-	x	x	x	x	-	-	-
insgesamt		23.065	100,0	-1.969	-7,9	20,6	15.352	100,0	7.713

Quelle: Statistik der Bundesagentur für Arbeit

Abb. 10: Sozio-demografische Merkmale der sozialversicherungspflichtig Beschäftigten am Wohnort 2014 -2020 und die Veränderung gegenüber 2014 (jeweils 30.06. d. J.)

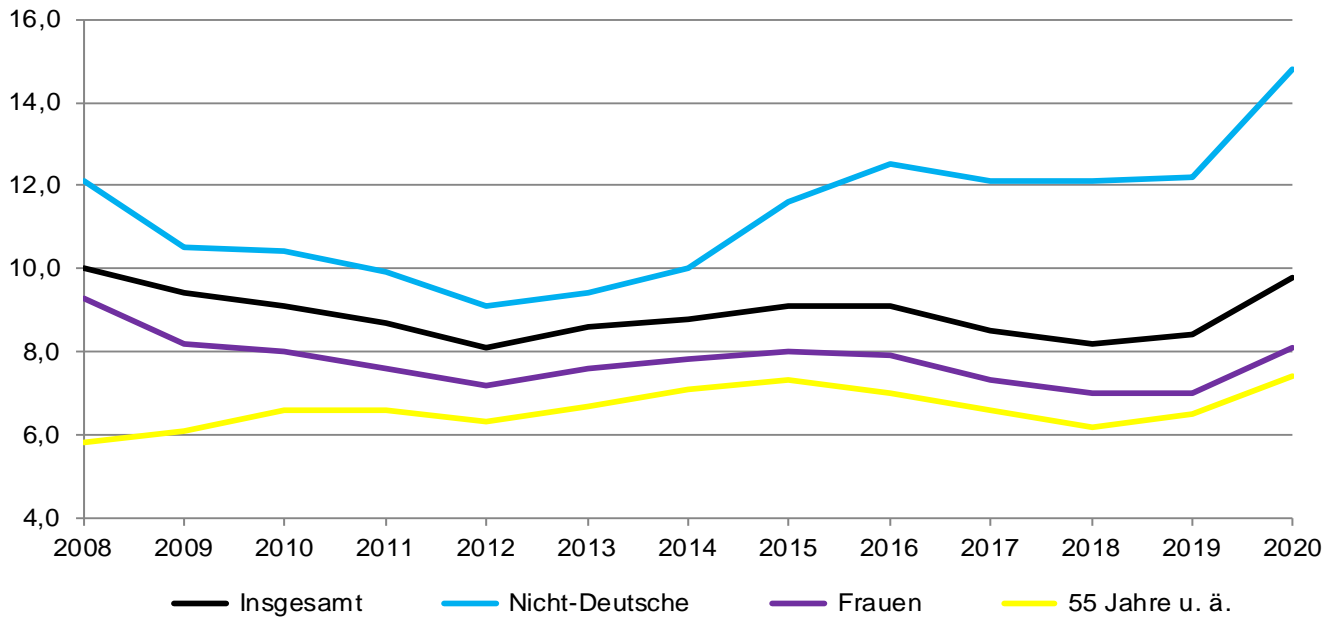


Tab. 9: Sozio-demografische Merkmale der sozialversicherungspflichtig Beschäftigten am Wohnort 30.06.2020 und die Veränderung gegenüber 2014 (jeweils 30.06. d. J.)

Merkmal	2014	2020	Veränderung 2014-2020	
			absolut	in %
insgesamt	57.378	63.462	6.084	10,6
Geschlecht				
männlich	31.030	34.075	3.045	9,8
weiblich	26.348	29.387	3.039	11,5
Staatsangehörigkeit				
deutsch	51.122	53.263	2.141	4,2
nicht-deutsch	6.226	10.164	3.938	63,3
Alter				
bis unter 25 Jahre	5.905	6.080	175	3,0
25 bis unter 55 Jahre	41.206	43.712	2.506	6,1
55 Jahre und älter	10.267	13.670	3.403	33,1
Arbeitsort				
Saarbrücken	37.983	40.250	2.267	6,0
außerhalb	19.373	23.212	3.839	19,8

Quelle: Statistik der Bundesagentur für Arbeit, eigene Berechnungen

Abb. 11: Entwicklung der Arbeitslosen nach den Rechtskreisen SGB II und SGB III (2008-2020 Jahresdurchschnitt) – Anteil an der jeweiligen Bevölkerungsgruppe in %



Tab. 12: Arbeitslose nach den Rechtskreisen SGB II und SGB III 2008-2020 (Jahresdurchschnitt)

Jahr	insgesamt		darunter											
			Rechtskreis SGB III	Deutsche		Nicht-Deutsche		Männer		Frauen		55 und älter		Langzeit-arbeitslose
	absolut	in % Bev.	absolut	absolut	in % Bev.	absolut	in % Bev.	absolut	in % Bev.	absolut	in % Bev.	absolut	in % Bev.	absolut
	1	2	3	4	5	6	7	8	9	10	11	12	13	14
2008	11.554	10,0	1.996	9.243	9,5	2.295	12,1	6.192	10,2	5.362	9,3	1.269	5,8	5.195
2009	10.832	9,4	2.405	8.857	9,2	1.955	10,5	6.144	10,6	4.688	8,2	1.353	6,1	3.340
2010	10.524	9,1	2.189	8.538	8,8	1.968	10,4	5.918	10,2	4.606	8,0	1.506	6,6	3.340
2011	10.063	8,7	1.884	8.141	8,4	1.908	9,9	5.641	9,7	4.423	7,6	1.547	6,6	x
2012	9.528	8,1	1.808	7.693	7,9	1.826	9,1	5.324	9,0	4.204	7,2	1.505	6,3	x
2013	10.104	8,6	2.025	8.153	8,4	1.940	9,4	5.677	9,6	4.427	7,6	1.630	6,7	3.943
2014	10.247	8,8	1.990	8.114	8,5	2.121	10,0	5.756	9,8	4.490	7,8	1.737	7,1	4.362
2015	10.636	9,1	1.841	8.072	8,5	2.546	11,6	6.037	10,2	4.599	8,0	1.807	7,3	4.534
2016	10.687	9,1	1.771	7.645	8,2	3.026	12,5	6.170	10,2	4.517	7,9	1.770	7,0	4.376
2017	10.102	8,5	2.036	6.949	7,5	3.135	12,1	5.871	9,7	4.231	7,3	1.703	6,6	3.775
2018	9.686	8,2	1.924	6.374	7,0	3.290	12,1	5.675	9,3	4.011	7,0	1.618	6,2	3.559
2019	9.843	8,4	2.105	6.398	7,1	3.417	12,2	5.820	9,6	4.024	7,0	1.727	6,5	3.214
2020	11.440	9,8	2.990	7.214	8,2	4.193	14,8	6.881	11,5	4.559	8,1	1.986	7,4	4.486

Quelle: Statistik der Bundesagentur für Arbeit, Melderegister, eigene Berechnungen (4 Quartale)

Tab. 14: SGB II – Regelleistungsbedarfsgemeinschaften (BG) mit Leistungen am 31.12.2020

Distrikt/ Stadtteil/ Bezirk	Regelleistungsbedarfsgemeinschaften									
	insgesamt		darunter							
	absolut	durchschnittl. BG-Größe	mit 1 Person		mit Kindern insgesamt (unter 15 Jahren)		mit 2 und mehr Kindern		mit 2 und mehr erwerbsfähigen Leistungsberechtigten	
absolut			in % v. insgesamt	absolut	in % v. insgesamt	absolut	in % v. insgesamt	absolut	in % v. insgesamt	
111 Schloßplatz	235	1,5	175	74,5	37	15,7	17	7,2	44	18,7
112 Reppersberg	50	1,5	35	70,0
113 Malstatter Straße	447	1,8	255	57,0	129	28,9	68	15,2	130	29,1
114 Triller	134	1,6	85	63,4
115 Glockenwald	321	2,3	124	38,6	132	41,1	78	24,3	137	42,7
116 Bellevue	591	1,8	339	57,4	174	29,4	85	14,4	154	26,1
11 Alt-Saarbrücken	1.778	1,8	1.013	57,0	511	28,7	266	15,0	503	28,3
121 Rußhütte	275	1,8	167	60,7	72	26,2	40	14,5	68	24,7
122 Rodenhof	391	1,9	217	55,5	112	28,6	65	16,6	116	29,7
123 Unteres Malstatt	1.246	2,1	626	50,2	432	34,7	244	19,6	445	35,7
124 Leipziger Straße	826	1,9	455	55,1	240	29,1	114	13,8	250	30,3
125 Jenneweg	793	1,9	424	53,5	254	32,0	121	15,3	231	29,1
126 Rastpfuhl	231	1,8	141	61,0	67	29,0	30	13,0	64	27,7
12 Malstatt	3.762	2,0	2.030	54,0	1.177	31,3	614	16,3	1.174	31,2
131 Hauptbahnhof	323	1,8	227	70,3	71	22,0	42	13,0	69	21,4
132 Nauwieser Viertel	582	1,3	482	82,8	62	10,7	34	5,8	62	10,7
133 St. Johanner Markt	174	1,2	147	84,5	16	9,2	.	.	13	7,5
134 Am Staden	212	1,3	170	80,2	24	11,3	11	5,2	21	9,9
135 Kaninchenberg	126	1,3	107	84,9	14	11,1	.	.	12	9,5
136 Rotenbühl und	136	1,5	100	73,5	20	14,7	.	.	24	17,6
139 Universität	231	1,2	196	84,8	22	9,5	.	.	14	6,1
137 Am Homburg	167	1,6	106	63,5	36	21,6	15	9,0	36	21,6
138 Bruchwiese	167	1,6	106	63,5	36	21,6	15	9,0	36	21,6
13 St. Johann	1.951	1,4	1.535	78,7	265	13,6	132	6,8	251	12,9
14 Eschberg	410	2,3	178	43,4	169	41,2	98	23,9	161	39,3
161 Wackenberg	418	1,9	214	51,2	136	32,5	74	17,7	121	28,9
162 Winterberg	217	1,4	159	73,3	43	19,8	16	7,4	29	13,4
16 St. Arnual	635	1,8	373	58,7	179	28,2	90	14,2	150	23,6
1 Mitte	8.536	1,8	5.129	60,1	2.301	27,0	1.200	14,1	2.239	26,2
211 Gersweiler-Mitte	177	2,0	106	59,9	52	29,4	33	18,6	45	25,4
212 Ottenhausen	89	1,9	41	46,1
213 Neu-Aschbach	21	1,8	11	52,4
21 Gersweiler	287	1,9	158	55,1	94	32,8	56	19,5	75	26,1
221 Klarenthal	143	1,7	86	60,1	38	26,6	.	.	31	21,7
222 Krughütte	42	1,7	22	52,4	12	28,6	.	.	11	26,2
22 Klarenthal	185	1,7	108	58,4	50	27,0	21	11,4	42	22,7
231 Altenkessel und	360	2,2	167	46,4	144	40,0	74	20,6	118	32,8
232 Rockershausen	360	2,2	167	46,4	144	40,0	74	20,6	118	32,8
23 Altenkessel	360	2,2	167	46,4	144	40,0	74	20,6	118	32,8
241 Hochstraße	1.343	2,0	702	52,3	463	34,5	245	18,2	430	32,0
242 Ottstraße	460	2,1	203	44,1	186	40,4	92	20,0	167	36,3
243 Füllengarten und	817	1,9	446	54,6	250	30,6	139	17,0	246	30,1
244 Von-der-Heydt	2.620	2,0	1.351	51,6	899	34,3	476	18,2	843	32,2
24 Burbach	3.452	2,0	1.784	51,7	1.187	34,4	627	18,2	1.078	31,2
311 Dudweiler-Nord	210	1,6	138	65,7	43	20,5	14	6,7	49	23,3
312 Dudweiler-Mitte	362	1,9	204	56,4	108	29,8	66	18,2	99	27,3
313 Flitsch	79	1,5	57	72,2	11	13,9	.	.	12	15,2
314 Kitten und	182	1,9	112	61,5	49	26,9	30	16,5	42	23,1
315 Pfaffenkopf	100	1,8	61	61,0	24	24,0	11	11,0	30	30,0
316 Geisenkopf	231	1,7	146	63,2	57	24,7	26	11,3	56	24,2
317 Dudweiler-Süd	112	1,6	69	61,6	27	24,1	.	.	18	16,1
318 Wilhelmshöhe-Fröhn	1.276	1,8	787	61,7	319	25,0	161	12,6	306	24,0
31 Dudweiler	180	1,9	103	57,2	55	30,6	28	15,6	45	25,0
32 Jägersfreude	118	2,0	58	49,2	38	32,2	18	15,3	37	31,4
33 Herrensohr	193	1,6	140	72,5	42	21,8	25	13,0	30	15,5
341 Scheidt und	193	1,6	140	72,5	42	21,8	25	13,0	30	15,5
342 Scheidterberg	191	1,6	108	56,6	45	23,6	23	12,0	41	21,5
34 Scheidt	193	1,6	140	72,5	42	21,8	25	13,0	30	15,5
3 Dudweiler	1.767	1,8	1.088	61,6	454	25,7	232	13,1	418	23,7
42 Schafbrücke	191	1,6	129	67,5	37	19,4	15	7,9	40	20,9
43 Bischmisheim	136	1,8	88	64,7	39	28,7	22	16,2	30	22,1
44 Ensheim	77	1,8	46	59,7	16	20,8
451 Brebach und	341	1,9	192	56,3	105	30,8	52	15,2	89	26,1
452 Neufechingen	92	2,0	43	46,7	36	39,1	18	19,6	25	27,2
453 Fechingen	433	1,9	235	54,3	141	32,6	70	16,2	114	26,3
45 Brebach-Fechingen	27	1,7	19	70,4
46 Eschringen	115	1,7	66	57,4	32	27,8	17	14,8	26	22,6
471 Alt-Güdingen	148	1,5	107	72,3	26	17,6	12	8,1	26	17,6
472 Schönbach	263	1,6	173	65,8	58	22,1	29	11,0	52	19,8
47 Güdingen	66	1,5	47	71,2	12	18,2
48 Bübingen	1.193	1,7	737	61,8	315	26,4	151	12,7	271	22,7
4 Halberg	50	1,8	33	66,0	15	30,0	9	18,0	9	18
ohne Zuordnung	14.998	1,9	8.771	58,5	4.272	28,5	2.219	14,8	4.015	26,8
Saarbrücken										

Quelle: Statistik der Bundesagentur für Arbeit, Melderegister, eigene Berechnungen

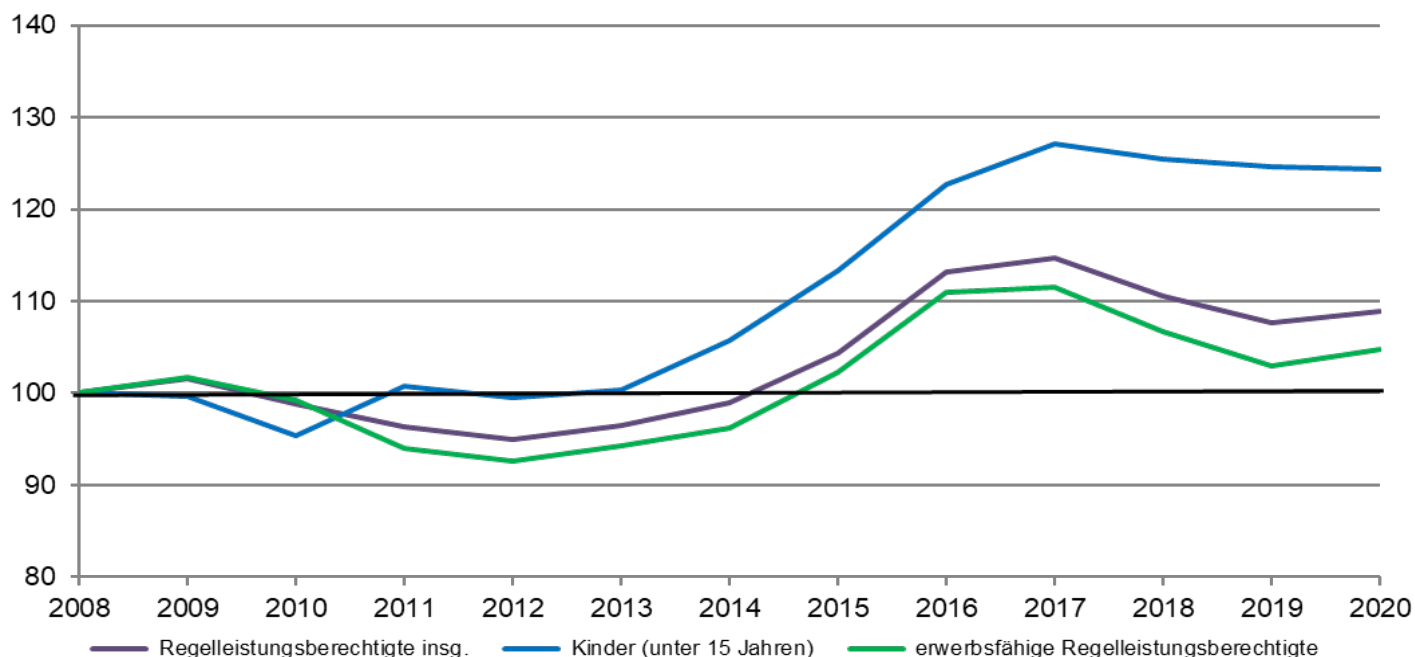
Tab. 16: SGB II – Regelleistungsbedarfsgemeinschaften (BG) nach der durchschnittlich erhaltenen Leistung am 31.12.2020

Distrikt/ Stadtteil/ Bezirk	Art der Leistung							
	SGB II insgesamt		Sozialgeld		Leist. zum Lebensunterhalt		Leistung für Unterkunft	
	insgesamt.	durchschnittl. Leistungen je BG	insgesamt.	durchschnittl. Leistungen je BG	insgesamt.	durchschnittl. Leistungen je BG	insgesamt.	durchschnittl. Leistungen je BG
	absolut	Euro	absolut	Euro	absolut	Euro	absolut	Euro
111 Schloßplatz	235	1001,12	22	118,17	209	437,00	231	441,81
112 Reppersberg	50	958,01	.	.	39	447,12	49	436,37
113 Malstatter Straße	447	1013,37	73	114,21	393	444,64	441	425,03
114 Triller	134	1012,84	.	.	123	438,55	130	444,33
115 Glockenwald	321	1300,88	70	129,03	301	503,73	316	608,78
116 Bellevue	591	1032,12	75	126,14	526	448,62	578	444,06
11 Alt-Saarbrücken	1.778	1068,29	254	122,81	1.591	455,72	1.745	468,59
121 Rußhütte	275	1028,30	39	148,02	247	447,82	268	437,52
122 Rodenhof	391	1028,51	57	144,15	335	448,10	384	452,39
123 Unteres Malstatt	1.246	1146,67	268	136,62	1.132	481,43	1.231	486,37
124 Leipziger Straße	826	1081,73	137	120,50	729	472,69	814	465,25
125 Jenneweg	793	1041,70	127	131,70	683	464,98	780	445,10
126 Rastpfuhl	231	1041,73	34	140,47	205	443,44	227	455,53
12 Malstatt	3.762	1082,91	662	133,86	3.331	467,96	3.704	464,09
131 Hauptbahnhof	323	1041,47	51	157,28	280	449,70	313	459,42
132 Nauwieser Viertel	582	879,90	37	149,63	538	426,43	455	420,58
133 St. Johanner Markt	174	875,64	.	.	151	401,55	172	379,78
134 Am Staden	212	924,97	14	145,76	191	402,61	210	403,93
135 Kaninchenberg	126	918,84	.	.	103	418,67	124	411,28
136 Rotenbühl und	136	987,20	12	131,34	119	459,63	132	424,12
139 Universität	231	905,48	13	155,20	212	413,65	227	386,42
137 Am Homburg	167	970,60	23	98,15	145	416,73	162	443,82
138 Bruchwiese	1.951	931,95	161	139,59	1.739	424,84	1.795	418,89
13 St. Johann	410	1156,69	81	135,16	377	464,29	407	510,92
14 Eschberg	418	1077,19	72	137,18	373	484,75	411	446,95
161 Wackenbergl	217	939,52	17	91,26	193	425,68	209	420,74
162 Winterbergl	635	1030,14	89	128,41	566	464,61	620	438,12
16 St. Arnual	8.536	1044,98	1.247	132,04	7.604	455,11	8.271	455,59
1 Mitte	8.536	1044,98	1.247	132,04	7.604	455,11	8.271	455,59
211 Gersweiler-Mitte	177	1039,73	30	143,68	155	457,17	165	464,87
212 Ottenhausen	89	980,68	.	.	76	477,23	78	420,06
213 Neu-Aschbach	21	907,86	.	.	18	440,92	19	368,04
21 Gersweiler	287	1011,77	50	127,70	249	462,12	262	444,51
221 Klarenthal	143	920,33	.	.	120	431,95	133	416,51
222 Krughütte	42	934,83	.	.	34	480,14	38	390,67
22 Klarenthal	185	923,62	21	103,67	154	442,59	171	410,77
231 Altenkessel und	360	1116,92	74	135,94	327	486,93	348	464,86
232 Rockershausen	360	1116,92	74	135,94	327	486,93	348	464,86
23 Altenkessel	1.343	1153,64	270	126,61	1.244	484,81	1.330	485,96
241 Hochstraße	460	1126,91	85	113,60	411	475,91	448	483,11
242 Ottstraße	817	1106,80	141	128,94	745	471,96	795	480,90
243 Füllengarten und	2.620	1134,34	496	125,04	2.400	479,30	2.573	483,90
244 Von-der-Heydt	3.452	1111,04	641	125,81	3.130	476,92	3.354	475,12
2 West	3.452	1111,04	641	125,81	3.130	476,92	3.354	475,12
311 Dudweiler-Nord	210	976,66	24	117,12	186	448,06	200	418,60
312 Dudweiler-Mitte	362	1035,96	50	135,45	328	445,85	352	431,88
313 Flitsch	79	978,78	.	.	75	443,63	74	390,34
314 Kitten und	182	986,83	28	146,20	161	445,68	174	414,02
315 Pfaffenkopf	100	998,91	.	.	87	467,86	94	427,23
316 Geisenkopf	231	1001,59	34	152,87	212	461,99	225	395,65
317 Dudweiler-Süd	112	920,23	12	188,89	101	425,85	106	371,73
318 Wilhelmshöhe-Fröhn	1.276	996,37	167	144,82	1.150	448,92	1.225	412,45
31 Dudweiler	180	1104,13	31	166,67	166	474,51	176	463,77
32 Jägersfreude	118	1058,98	21	117,06	103	491,46	114	428,31
33 Herrensohr	193	992,06	27	159,89	174	448,65	184	431,17
341 Scheidt und	193	992,06	27	159,89	174	448,65	184	431,17
342 Scheidterberg	193	992,06	27	159,89	174	448,65	184	431,17
34 Scheidt	1.767	1011,06	246	146,86	1.593	454,31	1.699	420,86
3 Dudweiler	1.767	1011,06	246	146,86	1.593	454,31	1.699	420,86
42 Schafbrücke	191	1003,22	16	195	171	439,56	182	402,27
43 Bischmisheim	136	1000,32	18	185,87	117	445,57	134	424,30
44 Ensheim	77	988,68	11	136,34	66	468,58	68	439,59
451 Brebach und	341	1060,97	55	133,05	308	468,79	330	449,28
452 Neufechingen	92	1073,74	15	132,22	78	453,46	88	521,03
453 Fechingen	433	1063,68	70	132,87	386	465,69	418	464,38
45 Brebach-Fechingen	27	970,06	.	.	23	456,55	26	402,45
46 Eschringen	115	907,57	11	208,45	100	443,86	106	373,57
471 Alt-Güdingen	148	1027,26	12	144,14	131	446,47	136	493,40
472 Schönbach	263	974,92	23	174,90	231	445,34	242	440,91
47 Güdingen	66	896,11	.	.	58	410,73	63	388,26
48 Bübingen	1.193	1010,98	146	154,48	1.052	451,69	1.133	437,51
4 Halberg	1.193	1010,98	146	154,48	1.052	451,69	1.133	437,51
ohne Zuordnung	50	1098,52	11	293	45	435,87	37	635,22
Saarbrücken	14.998	1053,66	2.291	134,09	13.424	459,77	14.494	455,08

Quelle: Statistik der Bundesagentur für Arbeit, Melderegister, eigene Berechnungen

Abb.: 12 SGB II – Entwicklung der regelleistungsberechtigten Personen 2008-2020

Index 2008=100



Tab. 17: SGB II – Personen und Bedarfsgemeinschaften 2008-2020

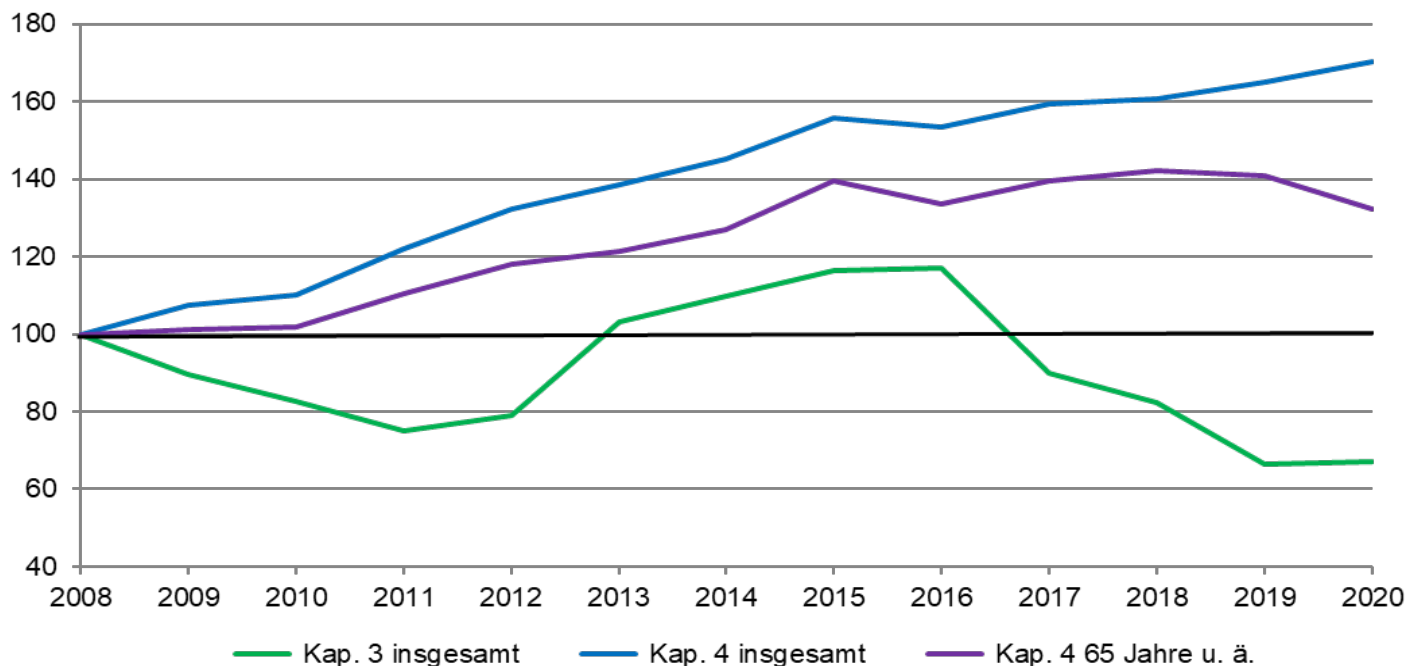
Jahr (31.12.)	insgesamt		darunter Regelleistungsberechtigte								Bedarfsgemeinschaften		
	insgesamt	insgesamt		Personen									
				nicht erwerbsfähige			erwerbsfähige						
				insgesamt	Kinder (unter 15 Jahren)		insgesamt	Frauen	Nicht-Deutsche	55 Jahre und älter	insgesamt	mit Kindern (unter 15 Jahren)	
absolut	absolut	in % Bev. ¹⁾	absolut	absolut	in % Bev. ²⁾	absolut	absolut	absolut	absolut	absolut	absolut		
	1	2	3	4	5	6	7	8	9	10	11	12	
2008	27.087	25.494	17,9	6.191	5.942	28,0	19.303	9.827	4.691	2.992	14.528	3.942	
2009	27.547	25.912	18,4	6.281	5.925	28,2	19.631	9.808	4.800	3.127	14.992	4.407	
2010	27.102	25.205	17,8	6.049	5.665	27,1	19.156	9.598	4.641	3.264	14.800	4.370	
2011	25.930	24.550	17,2	6.414	5.984	28,9	18.136	9.193	4.360	3.281	14.115	4.287	
2012	25.632	24.223	17,0	6.358	5.915	29,0	17.865	9.020	4.210	3.262	14.080	4.183	
2013	25.867	24.605	17,3	6.411	5.966	29,4	18.194	9.174	4.352	3.358	14.317	4.255	
2014	26.523	25.236	17,9	6.660	6.286	30,8	18.576	9.273	4.866	3.357	14.543	4.365	
2015	27.975	26.615	18,7	6.871	6.731	32,3	19.744	9.565	6.057	3.289	15.197	4.544	
2016	29.905	28.843	20,0	7.431	7.289	33,7	21.412	9.972	8.204	3.308	16.296	4.296	
2017	30.232	29.231	20,1	7.700	7.550	34,1	21.531	9.995	8.932	3.388	16.204	4.395	
2018	29.212	28.195	19,5	7.591	7.456	33,4	20.604	9.673	8.749	3.412	15.454	4.345	
2019	28.447	27.449	19,0	7.577	7.408	33,2	19.872	9.391	8.545	3.471	14.804	4.298	
2020	28.803	27.760	19,4	7.538	7.386	33,0	20.222	9.559	8.835	3.569	14.998	4.272	

¹⁾ 0-64 Jahre

²⁾ 0-14 Jahre

Quelle: Statistik der Bundesagentur für Arbeit, Melderegister, eigene Berechnungen

Abb.: 13 SGBXII – Entwicklung der Empfänger*innen außerhalb von Einrichtungen nach Art der Leistung 2008-2020
Index 2008=100



Tab. 20: SGB XII – Empfänger*innen außerhalb von Einrichtungen nach Art der Leistung 2008-2020

31.12. d. J.	Kap. 3				Kap. 4								
	insgesamt	Frauen	Nicht-Deutsche	45 Jahre und älter	insgesamt		Frauen unter 65 Jahren		65 Jahre und älter				Deutsche
					absolut	in % Bev. ¹⁾	absolut	in % Bev. ²⁾	insgesamt		Frauen 65+		
	absolut	in % Bev. ³⁾	absolut	in % Bev. ⁴⁾					in % v. insg.				
1	2	3	4	5	6	7	8	9	10	11	12	13	
2008	384	181	38	216	2.700	1,8	345	0,6	1.981	5,3	1.292	5,8	75,4
2009	344	169	52	194	2.899	1,9	433	0,8	2.003	5,4	1.298	5,9	74,0
2010	317	149	48	183	2.972	1,9	466	0,8	2.018	5,5	1.306	6,0	74,6
2011	288	134	36	153	3.290	2,1	516	0,9	2.190	6,0	1.398	6,5	75,5
2012	303	145	39	147	3.570	2,3	575	1,0	2.340	6,4	1.488	7,0	75,5
2013	396	188	84	199	3.743	2,4	626	1,1	2.403	6,5	1.506	7,0	75,6
2014	422	219	101	212	3.922	2,6	651	1,1	2.515	6,8	1.526	7,1	75,6
2015	447	219	80	267	4.202	2,7	659	1,1	2.762	7,4	1.629	7,5	75,7
2016	449	221	91	270	4.147	2,7	692	1,2	2.646	7,0	1.520	7,0	74,1
2017	345	154	39	240	4.304	2,7	711	1,2	2.762	7,2	1.594	7,3	73,9
2018	316	150	66	216	4.342	2,8	706	1,2	2.816	7,3	1.616	7,3	74,1
2019	255	113	60	160	4.455	2,8	765	1,3	2.792	7,2	1.588	7,1	73,7
2020	258	119	61	152	4.599	3,0	933	1,7	2.623	6,7	1.700	7,6	72,9

¹⁾ 18 Jahre und älter

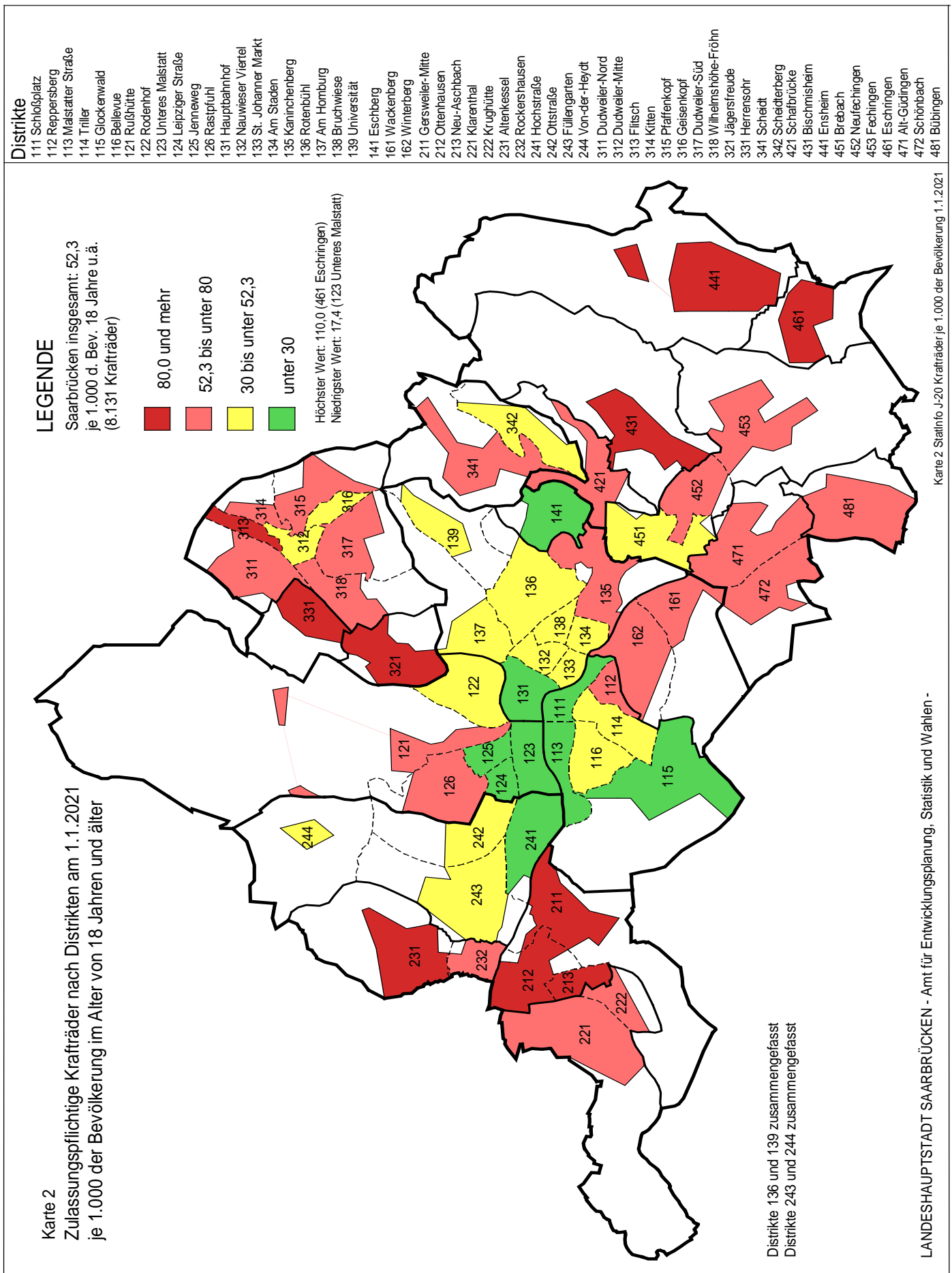
²⁾ Frauen im Alter von 18 bis 64 Jahren

³⁾ 65 Jahre und älter

⁴⁾ Frauen 65 Jahre und älter

Quelle: Regionalverband Saarbrücken - Fachdienst 50, eigene Zusammenstellung

Abb. 14: Zulassungspflichtige Krafträder nach Distrikten am 1.1.2021 je 1.000 der Bevölkerung im Alter von 18 Jahren und älter



Quelle: Kraftfahrt-Bundesamt, bereitgestellt durch FujitsuTDS GmbH, eigene Berechnungen

Tab. 21: Bestand an Kraftfahrzeugen am 1.1.2021 ¹⁾

Distrikt/ Stadtteil/ Bezirk	KFZ insgesamt ²⁾	Veränderung KFZ insg. geg. Vorjahr in %	darunter PKW			PKW-Bestand je 1000 Ein- wohner	Privater PKW- Bestand je 1000 Einwoh- ner	Veränderung PKW insg. geg. Vorjahr in %
			insgesamt	darunter				
				privat	gewerblich			
111 Schloßplatz	2.048	1,1	1.747	963	784	610	336	1,5
112 Reppersberg	1.357	2,6	1.184	1.029	155	614	534	1,9
113 Malstatter Straße	1.975	2,1	1.447	1.238	209	344	294	1,0
114 Triller	2.151	-0,1	1.830	1.755	75	537	515	-0,1
115 Glockenwald	1.871	5,4	1.339	555	784	673	279	9,4
116 Bellevue	3.004	1,0	2.481	2.397	84	445	430	0,4
11 Alt-Saarbrücken	12.406	1,8	10.028	7.937	2.091	502	398	1,9
121 Rußhütte	2.232	2,3	1.631	1.081	550	653	433	1,4
122 Rodenhof	3.646	0,3	3.144	3.071	73	496	485	0,3
123 Unteres Malstatt	2.554	0,1	2.054	1.465	589	323	231	-0,9
124 Leipziger Straße	1.765	-0,8	1.261	1.172	89	288	268	-1,1
125 Jenneweg	1.461	-0,5	1.292	1.262	30	296	289	-0,3
126 Rastpfuhl	3.430	3,4	2.803	2.557	246	538	491	2,6
12 Malstatt	15.088	1,0	12.185	10.608	1.577	418	364	0,5
131 Hauptbahnhof	2.274	1,7	1.780	774	1.006	558	243	1,5
132 Nauwieser Viertel	2.656	3,3	2.225	1.897	328	368	314	2,8
133 St. Johanner Markt	1.208	-1,9	992	682	310	418	287	-2,0
134 Am Staden	2.301	-1,7	2.022	1.797	225	434	386	-2,2
135 Kaninchenberg	3.681	-0,8	2.360	795	1.565	1.455	490	-1,1
136 Rotenbühl	4.486	0,5	3.852	3.616	236	582	546	0,0
137 Am Homburg	2.151	1,1	1.827	1.746	81	468	448	1,4
138 Bruchwiese	1.283	2,1	995	931	64	389	364	2,1
139 Universität	227	-20,1	197	16	181	391	32	-22,7
13 St. Johann	20.267	0,2	16.250	12.254	3.996	516	389	-0,1
14 Eschberg	3.570	1,1	3.215	3.089	126	482	463	1,7
161 Wackenbergl	2.348	1,3	1.852	1.724	128	473	441	0,6
162 Winterbergl	3.847	3,0	3.277	2.881	396	604	531	2,3
16 St. Arnual	6.195	2,3	5.129	4.605	524	549	493	1,7
1 Mitte	57.526	1,1	46.807	38.493	8.314	485	398	0,8
211 Gersweiler-Mitte	2.544	0,5	1.910	1.735	175	653	593	0,8
212 Ottenhausen	2.021	3,0	1.514	1.447	67	658	629	1,4
213 Neu-Aschbach	1.056	-0,1	772	679	93	733	645	-0,9
21 Gersweiler	5.621	1,3	4.196	3.861	335	668	615	0,7
221 Klarenthal	3.654	3,0	2.677	2.560	117	656	627	1,6
222 Krughütte	1.163	-1,0	851	772	79	686	623	-1,0
22 Klarenthal	4.817	2,0	3.528	3.332	196	663	626	0,9
231 Altenkessel	3.501	2,0	2.660	2.590	70	591	576	1,2
232 Rockershausen	823	5,1	577	528	49	580	531	6,7
23 Altenkessel	4.324	2,6	3.237	3.118	119	589	568	2,1
241 Hochstraße	2.850	1,4	2.272	1.460	812	368	236	-0,2
242 Ottstraße	2.375	4,3	1.767	1.640	127	429	398	3,5
243 Füllgarten	3.138	1,7	2.286	1.907	379	451	376	1,8
244 Von-der-Heydt	212	-2,3	114	35	79	1.606	493	-5,8
24 Burbach	8.575	2,2	6.439	5.042	1.397	417	327	1,4
2 West	23.337	2,0	17.400	15.353	2.047	535	472	1,3
311 Dudweiler-Nord	1.998	1,9	1.529	1.454	75	568	540	0,8
312 Dudweiler-Mitte	1.186	2,2	933	812	121	337	294	2,5
313 Flitsch	950	-0,1	712	704	8	559	553	0,7
314 Kitten	580	1,4	447	444	3	557	553	1,4
315 Pfaffenkopf	2.043	-0,6	1.639	1.607	32	557	547	-1,6
316 Geisenkopf	1.282	-0,2	1.108	1.057	51	524	500	0,1
317 Dudweiler-Süd	3.087	1,7	2.509	2.454	55	485	475	1,3
318 Wilhelmshöhe-Fröhn	1.433	0,2	969	915	54	593	560	0,5
31 Dudweiler	12.559	0,9	9.846	9.447	399	508	487	0,6
32 Jägersfreude	1.261	0,2	959	945	14	499	492	0,6
33 Herrensohr	1.615	0,6	1.179	1.172	7	563	559	-1,6
341 Scheidt	2.389	1,3	1.875	1.762	113	573	538	0,2
342 Scheidterberg	686	-3,0	574	561	13	720	704	-2,9
34 Scheidt	3.075	0,3	2.449	2.323	126	602	571	-0,5
3 Dudweiler	18.510	0,7	14.433	13.887	546	525	505	0,2
42 Schafbrücke	2.060	-0,2	1.630	1.551	79	556	529	-0,9
43 Bischmisheim	3.230	1,2	2.430	2.389	41	634	623	1,1
44 Ensheim	3.249	1,6	2.448	2.204	244	716	644	2,3
451 Brebach	759	-3,6	503	221	282	795	349	-6,5
452 Neufechingen	1.841	-0,8	1.436	1.085	351	593	448	-1,6
453 Fechingen	2.142	2,0	1.668	1.584	84	627	595	0,8
45 Brebach-Fechingen	4.742	0,0	3.607	2.890	717	631	506	-1,2
46 Eschringen	1.202	2,7	850	814	36	698	669	2,5
471 Alt-Güdingen	3.204	0,9	2.377	1.927	450	729	591	0,6
472 Schönbach	2.086	-0,5	1.475	1.002	473	823	559	2,2
47 Güdingen	5.290	0,4	3.852	2.929	923	762	580	1,2
48 Bübingen	3.515	1,8	2.675	2.377	298	751	668	1,7
4 Halberg	23.288	0,9	17.492	15.154	2.338	680	589	0,8
ohne Zuordnung	197	-13,2	133	28	105			-16,4
Saarbrücken	122.858	1,1	96.265	82.915	13.350	528	455	0,8

Quelle: Kraftfahrt-Bundesamt, bereitgestellt durch FujitsuTDS GmbH, eigene Berechnungen

¹⁾ ab 1. März 2007 nur noch angemeldete Fahrzeuge ohne vorübergehende Stilllegungen/Außerbetriebsetzungen

ab 1. März 2007 ist nicht mehr Standort, sondern der Wohnort des Halters maßgebend

²⁾ Krad, PKW, Nutzfahrzeuge und Anhänger

Tab. 22: Bestand an Personenkraftfahrzeugen (privat und gewerblich) am 1.1.2021 nach Kraftstoff- und Schadstoffgruppen

Distrikt/ Stadtteil/ Bezirk	Benzin	Elektro-Hybridfahrzeuge ¹⁾	Sonstige ²⁾	Schadstoffgruppe		Diesel	Schadstoffgruppe		
				grün	Anteil der Schadstoffgruppe grün in %		rot und gelb	grün	Anteil der Schadstoffgruppe grün in %
111 Schloßplatz	1.019	90	10	1.099	98,2	628	37	583	92,8
112 Reppersberg	763	39	4	778	96,5	378	25	343	90,7
113 Malstatter Straße	957	49	10	995	97,9	431	40	389	90,3
114 Triller	1.253	47	8	1.248	95,4	522	39	472	90,4
115 Glockenwald	638	154	2	772	97,2	545	21	522	95,8
116 Bellevue	1.715	66	12	1.737	96,9	688	59	621	90,3
11 Alt-Saarbrücken	6.345	445	46	6.629	97,0	3.192	221	2.930	91,8
121 Rußhütte	874	46	18	922	98,3	693	47	643	92,8
122 Rodenhof	2.357	75	10	2.389	97,8	702	68	628	89,5
123 Unteres Malstatt	1.153	85	15	1.230	98,2	801	72	727	90,8
124 Leipziger Straße	835	23	2	846	98,4	401	52	345	86,0
125 Jenneweg	907	18	2	920	99,2	365	51	313	85,8
126 Rastpfuhl	1.820	67	15	1.874	98,5	901	60	834	92,6
12 Malstatt	7.946	314	62	8.181	98,3	3.863	350	3.490	90,3
131 Hauptbahnhof	839	160	7	985	97,9	774	28	739	95,5
132 Nauwieser Viertel	1.516	64	12	1.545	97,0	633	61	562	88,8
133 St. Johanner Markt	630	43	5	652	96,2	314	29	280	89,2
134 Am Staden	1.366	43	13	1.370	96,3	600	56	532	88,7
135 Kaninchenberg	1.047	172	22	1.215	97,9	1.119	59	1.053	94,1
136 Rotenbühl	2.681	99	21	2.700	96,4	1.051	85	958	91,2
137 Am Homburg	1.281	40	8	1.300	97,8	498	42	448	90,0
138 Bruchwiese	711	17	5	724	98,8	262	31	221	84,4
139 Universität	62	29		90	98,9	106	3	103	97,2
13 St. Johann	10.133	667	93	10.581	97,1	5.357	394	4.896	91,4
14 Eschberg	2.330	79	13	2.388	98,6	793	61	721	90,9
161 Wackenberg	1.305	33	12	1.320	97,8	502	56	437	87,1
162 Winterberg	2.122	106	14	2.170	96,8	1.035	73	953	92,1
16 St. Annual	3.427	139	26	3.490	97,2	1.537	129	1.390	90,4
1 Mitte	30.181	1.644	240	31.269	97,5	14.742	1.155	13.427	91,1
211 Gersweiler-Mitte	1.305	48	5	1.309	96,4	552	46	500	90,6
212 Ottenhausen	1.100	31	7	1.113	97,8	376	30	335	89,1
213 Neu-Aschbach	494	17	2	503	98,1	259	19	237	91,5
21 Gersweiler	2.899	96	14	2.925	97,2	1.187	95	1.072	90,3
221 Klarenthal	1.888	57	9	1.901	97,3	723	55	657	90,9
222 Krughütte	606	17	2	608	97,3	226	12	212	93,8
22 Klarenthal	2.494	74	11	2.509	97,3	949	67	869	91,6
231 Altenkessel	1.942	37	9	1.937	97,4	672	57	606	90,2
232 Rockershausen	395	12	2	393	96,1	168	13	154	91,7
23 Altenkessel	2.337	49	11	2.330	97,2	840	70	760	90,5
241 Hochstraße	1.132	104	7	1.219	98,1	1.029	88	932	90,6
242 Ottstraße	1.236	19	9	1.242	98,3	503	43	457	90,9
243 Füllengarten	1.513	79	15	1.582	98,4	679	76	587	86,5
244 Von-der-Heydt	40	5	2	47	100,0	67	8	58	86,6
24 Burbach	3.921	207	33	4.090	98,3	2.278	215	2.034	89,3
2 West	11.651	426	69	11.854	97,6	5.254	447	4.735	90,1
311 Dudweiler-Nord	1.104	32	7	1.114	97,5	386	27	355	92,0
312 Dudweiler-Mitte	629	23	5	646	98,3	276	34	237	85,9
313 Flitsch	528	14	2	535	98,3	168	10	157	93,5
314 Kitten	325	12	2	328	96,8	108	12	96	88,9
315 Pfaffenkopf	1.215	55	7	1.249	97,8	362	36	323	89,2
316 Geisenkopf	850	28	4	868	98,4	226	18	203	89,8
317 Dudweiler-Süd	1.765	74	9	1.797	97,2	661	60	588	89,0
318 Wilhelmshöhe-Fröhn	670	17	3	673	97,5	279	26	251	90,0
31 Dudweiler	7.086	255	39	7.210	97,7	2.466	223	2.210	89,6
32 Jägersfreude	692	20	4	705	98,5	243	26	215	88,5
33 Herrensohr	873	25	5	888	98,3	276	39	233	84,4
341 Scheidt	1.334	39	16	1.352	97,3	486	40	435	89,5
342 Scheidterberg	415	14	1	395	91,9	144	5	139	96,5
34 Scheidt	1.749	53	17	1.747	96,0	630	45	574	91,1
3 Dudweiler	10.400	353	65	10.550	97,5	3.615	333	3.232	89,4
42 Schafbrücke	1.137	43	11	1.152	96,7	439	40	386	87,9
43 Bischmisheim	1.725	47	8	1.733	97,4	650	53	582	89,5
44 Ensheim	1.656	57	12	1.686	97,7	723	56	655	90,6
451 Brebach	237	43	5	277	97,2	218	25	192	88,1
452 Neufechingen	868	52	6	909	98,2	510	45	456	89,4
453 Fechingen	1.145	31	8	1.164	98,3	484	40	437	90,3
45 Brebach-Fechingen	2.250	126	19	2.350	98,1	1.212	110	1.085	89,5
46 Eschringen	578	15	5	588	98,3	252	23	225	89,3
471 Alt-Güdingen	1.521	93	6	1.572	97,0	757	42	706	93,3
472 Schönbach	932	50	4	960	97,4	489	32	452	92,4
47 Güdingen	2.453	143	10	2.532	97,2	1.246	74	1.158	92,9
48 Bübingen	1.732	79	6	1.764	97,1	858	50	801	93,4
4 Halberg	11.531	510	71	11.805	97,5	5.380	406	4.892	90,9
ohne Zuordnung	58	10		64	94,1	65	2	63	96,9
Saarbrücken	63.821	2.943	445	65.542	97,5	29.056	2.343	26.349	90,7

Quelle: Kraftfahrt-Bundesamt, bereitgestellt durch FujitsuTDS GmbH, eigene Berechnungen

¹⁾ Elektro- Hybridfahrzeuge; Hybride enthalten Hybrid- und Plug-in-Hybridfahrzeuge

²⁾ Unter „Sonstige“ fasst das KBA folgende Antriebsenergiearten zusammen: Unbekannt/Andere, Vielstoffantriebe, Brennstoffzellen/Wasserstoff und Ethanol. Bei Flüssig-, Erdgas und Methan inkl. Mischbetrieb mit Benzin

Saarbrücker Jahreszahlen	Zeitbezug *) und Einheit	2015	2016	2017	2018	2019	2020	Veränderung von 2019 auf 2020		
								absolut	in % bzw. in %-Pkt.	
Bevölkerung am Ort der Hauptwohnung (MR)										
Bevölkerung insgesamt	E Anz.	180.047	182.447	183.663	183.399	183.161	182.339	-822	-0,4	
dar. weiblich	E Anz.	91.280	92.017	92.508	92.413	92.209	91.617	-592	-0,6	
dar. Nicht-Deutsche	S Anz.	28.936	32.346	34.551	35.840	36.916	37.731	815	2,2	
Lebendgeborene	S Anz.	1.549	1.724	1.740	1.752	1.664	1.660	-4	-0,2	
Gestorbene	S Anz.	2.234	2.078	2.212	2.264	2.231	2.249	18	0,8	
Geborenen- bzw. Gestorbenenüberschuss	S Anz.	-685	-354	-472	-512	-567	-589	-22	3,9	
Zugezogene	S Anz.	14.103	14.827	13.541	12.787	12.570	10.753	-1.817	-14,5	
Fortgezogene	S Anz.	12.000	12.073	11.853	12.539	12.241	10.986	-1.255	-10,3	
Wanderungssaldo	S Anz.	2.103	2.754	1.688	248	329	-233	-562	-170,8	
Beschäftigung ¹⁾										
Beschäftigte am Arbeitsort	M Anz.	111.476	111.006	111.788	112.613	113.417	111.931	-1.486	-1,3	
Beschäftigte am Wohnort	M Anz.	58.417	60.242	61.651	63.203	64.635	63.462	-1.173	-1,8	
Arbeitslosigkeit ²⁾										
Arbeitslosenquote: je 100 abhäng. Erwerbspers.	D %	13,1	12,8	12,0	11,2	11,4	13,1	X	0,2	
je 100 Erwerbspers. insg.	D %	12,1	11,9	11,2	10,3	10,5	12,1	X	0,2	
Arbeitslose	D Anz.	10.749	10.676	10.264	9.715	10.024	11.646	1.622	16,2	
dar. weiblich	D Anz.	4.644	4.532	4.292	4.023	4.113	4.665	552	13,4	
dar. Langzeitarbeitslose (1 Jahr und länger)	D Anz.	4.577	4.522	3.778	3.570	3.239	3.985	746	23,0	
Gemeldete Stellen ³⁾	D Anz.	1.692	1.830	1.999	2.374	2.225	1.842	-383	-17,2	
Gewerbetreibende/ -betriebe										
Bestand	E Anz.	16.947	17.010	17.125	17.166	17.327	17.666	339	2,0	
Anmeldungen	S Anz.	1.549	1.558	1.467	1.513	1.563	1.524	-39	-2,5	
Abmeldungen	S Anz.	1.511	1.495	1.352	1.472	1.402	1.191	-211	-15,0	
Insolvenzen										
insgesamt (einschließl. Verbraucherinsolvenzen)	S Anz.	447	470	432	385	365	177	-188	-51,5	
dar. Unternehmen	S Anz.	74	89	67	67	85	44	-41	-48,2	
Beschäftigte	S Anz.	660	952	217	422	1.858	238	-1.620	-87,2	
Verarbeitendes Gewerbe:										
Betriebe mit 50 und mehr tätigen Personen										
Betriebe	D Anz.	34	31	31	31	X	X	
Beschäftigte	D Anz.	14.608	14.115	13.509	13.374	X	X	
geleistete Arbeitsstunden (1000)	D Anz.	5.502	5.378	5.245	4.922	X	X	
Bruttolohn- und Gehaltssumme										
Entgelte (1.000 Euro)	D Anz.	193.381	186.279	184.975	180.641	X	X	
Gesamtumsatz (1.000 Euro)	D Anz.	1.307.81	1.321.454	1.301.531	1.343.334	X	X	
dar. Auslandsumsatz (1.000 Euro)	D Anz.	459.345	512.429	530.400	593.242	X	X	
Verbraucherpreisindex (Neu: Veränderung gegenüber Vorjahr in %)										
Deutschland: Lebenshaltung insgesamt	D %	0,5	0,5	1,5	1,8	1,4	0,5	X	-0,9	
Saarland: Lebenshaltung insgesamt	D %	0,4	0,4	1,5	1,7	1,4	0,4	X	-1,0	
dar. Nahrungsmittel und alkoholfreie Getränke	D %	0,2	0,2	2,8	2,4	1,2	2,2	X	1,0	
dar. Wohnungsmieten und Energie	D %	-0,7	0,0	1,2	1,6	1,7	0,6	X	-1,1	
Verkehr										
Beförderte Pers. im öffentl. Nahverkehr pro Werktag	D Anz.	140.707	141.110	141.750	141.657	139.167	123.380	-15.787	-11,3	
dar. Saarbahn (seit Okt. 1997) pro Werktag	D Anz.	42.490	42.617	42.810	42.777	41.927	37.257	-4.670	-11,1	
Zugelassene Kraftfahrzeuge ⁴⁾	E Anz.	116.497	117.905	119.004	120.386	121.495	122.858	1.363	1,1	
dar. PKW und Kombifahrzeuge	E Anz.	91.953	93.002	93.884	94.883	95.538	96.265	727	0,8	
Polizeilich erfasste Straßenverkehrsunfälle	S Anz.	1.203	1.170	1.122	1.131	1.129	943	-186	-16,5	
dar. mit Personenschaden	S Anz.	876	825	822	815	820	720	-100	-12,2	
dabei verunglückte Personen	S Anz.	1.120	1.011	1.033	991	989	861	-128	-12,9	
dar. getötete Personen	S Anz.	2	5	6	10	4	0	-4	-100,0	
Flughafen Ensheim (incl. Transitverkehr)										
Starts und Landungen	S Anz.	12.645	11.332	10.776	11.063	9.619	6.135	-3.484	-36,2	
Fluggäste	S Anz.	468.606	428.632	401.965	360.762	368.138	52.193	-315.945	-85,8	
Naturverhältnisse ⁵⁾										
Mittlere Lufttemperatur	D °C	11,4	10,8	11,1 r	12,0	11,6	12,1	0,5	4,3	
Abweichung vom Monatsmittel d. J. 1961 - 1990	D °C	1,0	0,4	0,7 r	1,6	1,2	1,7	X	-0,4	
Niederschlagsmenge	S mm	607	803	833	846	791	801	10,0	1,3	
in % vom Monatsmittel d. J. 1961 - 1990	S %	-42,2	-7,4	-3,6	-2,0	-9,2	-7,7	X	-7,1	

* E = Jahresende M = Jahresmitte D = Durchschnitt S = Summe r = berichtigte Zahl

¹⁾ Sozialversicherungspflichtig Beschäftigte am 30.6. (Quelle: Statistik der Bundesagentur für Arbeit)

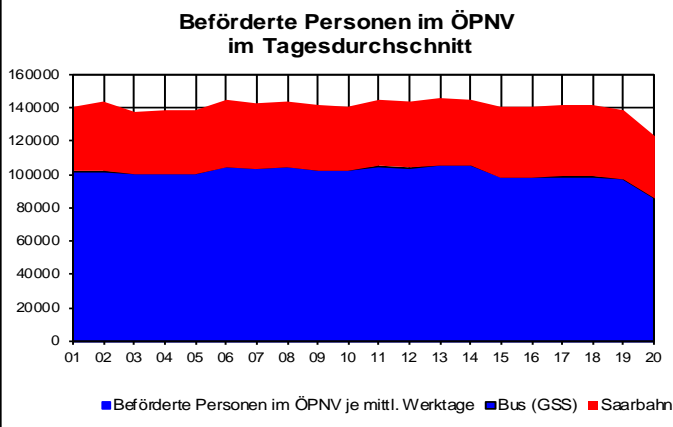
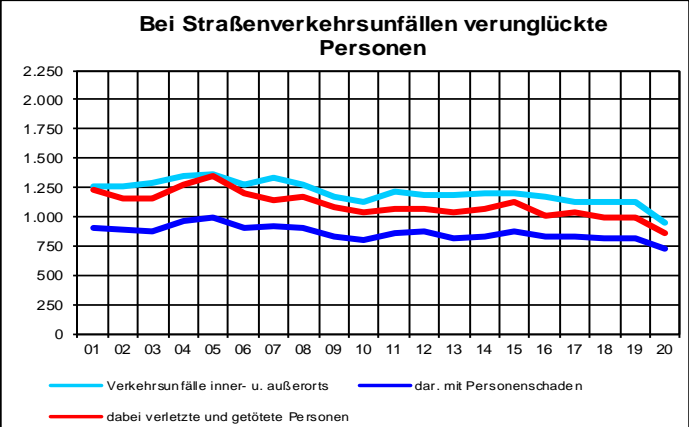
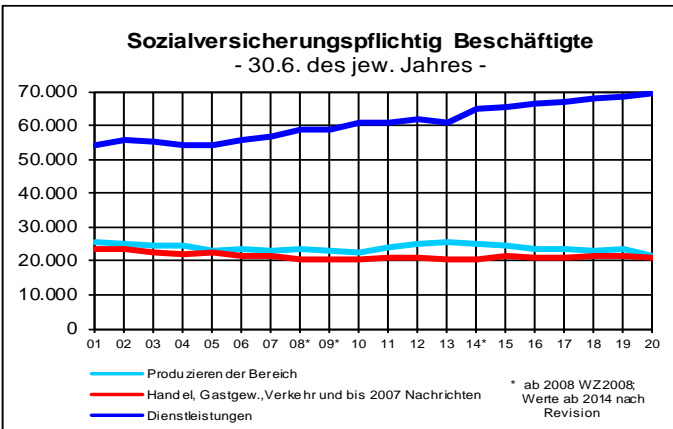
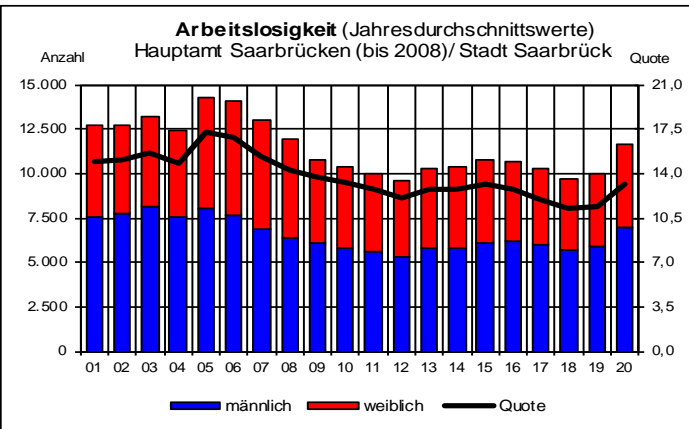
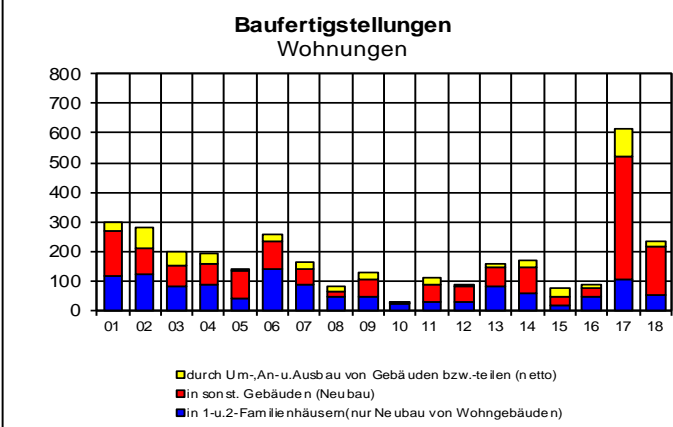
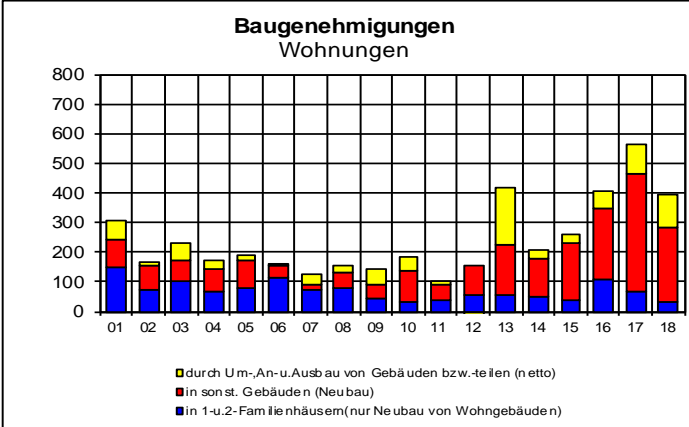
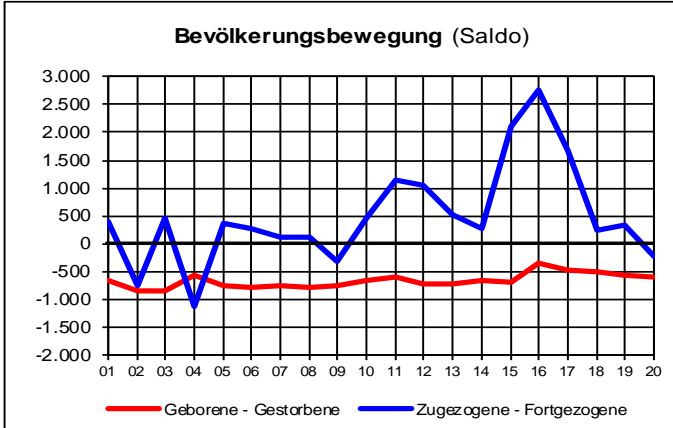
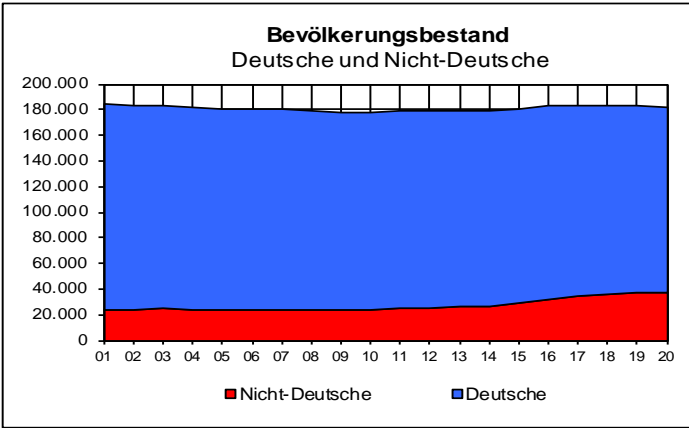
²⁾ Landeshauptstadt Saarbrücken (Quelle: Statistik der Bundesagentur für Arbeit)

³⁾ gemeldete Beschäftigungsmöglichkeiten mit einer voraussichtlichen Dauer von mehr als 7 Kalendertagen (Quelle: Statistisches Landesamt Saarland)

⁴⁾ nur angemeldete Kfz (ohne vorübergehende Stilllegungen/ Außerbetriebsetzungen) und nicht mehr Standort des Kfz, sondern Wohnort des Halters (Quelle: Kraftfahrt-Bundesamt, bereitgestellt durch Fujitsu TDS GmbH)

⁵⁾ ab 2008: Lufttemperatur = Angaben der Messstation Haus der Zukunft (Quelle: Landeshauptstadt Saarbrücken, Amt für Klima- und Umweltschutz), Niederschlag = Angaben der Messstation Eschringen (Quelle: Saarland, Landesamt für Umwelt und Arbeitsschutz)

Saarbrücker Jahresgrafiken



Landeshauptstadt Saarbrücken
Amt für Entwicklungsplanung, Statistik und Wahlen
Kohlwaagstraße 4, Haus Berlin
66111 Saarbrücken

Telefon +49 681 905-3440
statistik@saarbruecken.de

www.saarbruecken.de

Verwertung, auch auszugsweise, nur unter Bezug auf das Amt für Entwicklungsplanung, Statistik und Wahlen der Landeshauptstadt Saarbrücken und anderer genannter Quellen gestattet.

Impressum
Herausgeberin Landeshauptstadt Saarbrücken
Redaktion Amt für Entwicklungsplanung, Statistik und Wahlen
Layout und Satz Amt für Entwicklungsplanung, Statistik und Wahlen, Marketing und Kommunikation
Druck Rathausdruckerei
Bildnachweise Landeshauptstadt Saarbrücken
Erscheinungsdatum Februar 2022